

ĶEKAVAS NOVADA, ĶEKAVAS PAGASTA

NEKUSTAMO ĪPAŠUMU

**„ORES”**

ZEMES VIENĪBAS AR KADASTRA APZĪMĒJUMU 80700010117

**„OLEKTĪTE”**

ZEMES VIENĪBAS AR KADASTRA APZĪMĒJUMU 80700010048

# LOKĀLPLĀNOJUMS

## KOPSAVILKUMS PAR LOKĀLPLĀNOJUMA IZSTRĀDES PROCESU

Pasūtītājs: SIA “GREEN PARKS”

Izstrādātājs:



2016.gads

## SATURA RĀDĪTĀJS

LOKĀLPLĀNOJUMA IZSTRĀDES UN PUBLISKĀS APMĒRĒŠANAS PASĀKUMU APRAKSTS .....	3
<b>I LOKĀLPLĀNOJUMA IZSTRĀDES UZSĀKŠANA UN 1.REDAKCIJAS SAGATAVOŠANA .....</b>	<b>4</b>
1. LĒMUMS UN DARBA UZDEVUMS LOKĀLPLĀNOJUMA IZSTRĀDEI .....	4
2. PAZIŅOJUMS PAR LOKĀLPLĀNOJUMA IZSTRĀDES UZSĀKŠANU .....	12
3. INSTITŪCIJU NOSACĪJUMI UN ZIŅOJUMS PAR TO IEVĒROŠANU.....	18
3.1. INSTITŪCIJU NOSACĪJUMI.....	18
3.2. ZIŅOJUMS PAR INSTITŪCIJU NOSACĪJUMU IEVĒROŠANU.....	32
4. CITI IZSTRĀDES MATERIĀLI.....	40
▪ VIDES PĀRRAUDZĪBAS VALSTS BIROJA 2016.GADA 24.MAIJA LĒMUMS NR.28 PAR STRATĒGISKĀ IETEKMES UZ VIDI NOVĒRTĒJUMA PROCEDŪRAS NEPIEMĒROŠANU .....	41
▪ ATZINUMS PAR ZĀLĀJU BIOTOPIEM UN VASKULĀRAJĀM AUGU SUGĀM NEKUSTAMĀ ĪPAŠUMA „ORES” TERITORIJĀ .....	46
▪ ATZINUMS PAR MEŽU BIOTOPIEM UN VASKULĀRAJĀM AUGU SUGĀM NEKUSTAMĀ ĪPAŠUMA „OLEKTĪTE” TERITORIJĀ .....	51
▪ ĶEKAVAS NOVADA PAŠVALDĪBAS IZZIŅA 20.10.2016. NR.1-25/16/637 PAR VIETĒJĀ ĢEODĒZISKĀ TĪKLA PUNKTIEM LOKĀLPLĀNOJUMA TERITORIJĀ .....	56
▪ NEKUSTAMĀ ĪPAŠUMA „ORES” ZEMESGRĀMATU APLIECĪBA UN ZEMES ROBEŽU PLĀNS .....	57
▪ NEKUSTAMĀ ĪPAŠUMA „OLEKTĪTE” ZEMESGRĀMATU APLIECĪBA UN ZEMES ROBEŽU PLĀNS ...	61

## **LOKĀLPLĀNOJUMA IZSTRĀDES UN PUBLISKĀS APSPIEŠANAS PASĀKUMU APRAKSTS**

### **I LOKĀLPLĀNOJUMA IZSTRĀDES UZSĀKŠANA UN 1.REDAKCIJAS SAGATAVOŠANA**

Lokālpilānojuma izstrāde tika uzsākta saskaņā ar Ķekavas novada domes 2016.gada 25.februāra lēmumu 2.§ 2. (protokols Nr.9.) „Par lokālpilānojuma izstrādes uzsākšanu teritorijas plānojuma grozījumiem nekustamajos īpašumos „Ores” un „Olektīte”, Valdlaučos, Ķekavas novadā” un apstiprināto darba uzdevumu.

Par lokālpilānojuma izstrādi tika ievietots paziņojums Ķekavas novada pašvaldības tīmekļa vietnē [www.kekava.lv](http://www.kekava.lv) (02.03.2016.) un publicēts paziņojums Ķekavas novada pašvaldības izdevumā „Ķekavas Novads” (08.03.2016.). Lēmums un paziņojums par lokālpilānojuma izstrādes uzsākšanu tika ievietots Latvijas ģeotelpiskās informācijas portālā [www.geolatvija.lv](http://www.geolatvija.lv). Informatīvs stends ar paziņojumu par lokālpilānojuma izstrādes uzsākšanu tika novietots lokālpilānojuma teritorijā.

Lokālpilānojuma izstrādei tika saņemti nosacījumi un informācija no darba uzdevumā norādītajām institūcijām: Valsts vides dienesta Lielrīgas reģionālās vides pārvaldes, Latvijas Ģeotelpiskās informācijas aģentūras, AS „Latvijas Gāze” Gāzapgādes attīstības departamenta, AS „Sadales tīkls” Pierīgas Kapitālieguldījumu daļas, SIA „Ķekavas nami” un Veselības inspekcijas Rīgas reģiona higiēnas novērtēšanas un monitoringa nodaļas. Nosacījumi tika apkopoti un sagatavots ziņojums par to ievērošanu.

Priekšlikumi par lokālpilānojuma izstrādi no iedzīvotājiem netika saņemti.

2016.gada 24.maijā tika saņemts Vides pārraudzības valsts biroja elektroniski parakstīts Lēmums Nr. 28 „Par stratēģiskā ietekmes uz vidi novērtējuma procedūras nepiemērošanu”.

2016.gada 13.jūnijā lokālpilānojuma teritorija tika apsekota un sagatavots eksperta atzinums par zālāju biotopiem un vaskulārajām augu sugām nekustamā īpašuma „Ores” teritorijā un atzinums par mežu biotopiem un vaskulārajām augu sugām nekustamā īpašuma „Olektīte” teritorijā.

2016.gada 20.oktobrī tika saņemta elektroniski parakstīta Ķekavas novada pašvaldības izziņa Nr.1-25/16/637 par vietējā ģeodēziskā tīkla punktiem lokālpilānojuma teritorijā.

Izstrādātā lokālpilānojuma redakcija 1.0. tika iesniegta izskatīšanai Ķekavas novada domei.

# **I LOKĀLPLĀNOJUMA IZSTRĀDES UZSĀKŠANA UN 1.REDAKCIJAS SAGATAVOŠANA**

## **1. LĒMUMS UN DARBA UZDEVUMS LOKĀLPLĀNOJUMA IZSTRĀDEI**

- Ķekavas novada domes 2016.gada 25.februāra lēmums 2.§ 2. (protokols Nr.9.) „Par lokālpilnojumā izstrādes uzsākšanu teritorijas plānojuma grozījumiem nekustamajos īpašumos „Ores” un „Olektīte”, Valdlaučos, Ķekavas novadā”
- Darba uzdevums Nr. LP-2016-9 lokālpilnojumā izstrādei teritorijas plānojuma grozījumiem nekustamajos īpašumos „Ores” un „Olektīte”, Valdlaučos, Ķekavas novadā (Pielikums Ķekavas novada domes 2016.gada 25.februāra sēdes lēmumam Nr. 2.§ 2. (protokols Nr.9.))



## ĶEKAVAS NOVADA DOME

Gaišmas iela 19 k-9-1, Ķekava, Ķekavas pagasts, Ķekavas novads, LV-2123  
tālrunis 67935803, fakss 67935819, e-pasts: novads@kekava.lv

### SĒDES PROTOKOLA PIELIKUMS Nr. 5.

2016.gada 25.februāris

protokols Nr. 9.

#### LĒMUMS

##### 2.§ 2.

#### **Par lokālplānojuma izstrādes uzsākšanu teritorijas plānojuma grozījumiem nekustamajos īpašumos „Ores” un „Olektīte”, Valdlaučos, Ķekavas novadā**

Izskatot SIA „GREEN PARKS” (reģ.nr. 40103513854, juridiskā adrese: Kaudzīšu iela 22, Jūrmala, LV-2015) 2016.gada 15.janvāra iesniegumu nr.1-6/16/253 lokālplānojuma izstrādes uzsākšanai nekustamajam īpašumam ”Ores”, kadastra numurs 8070 001 0117, un „Olektīte”, kadastra numurs 8070 001 0048, Valdlaučos, Ķekavas novadā, ar mērķi mainīt plānoto (atļauto) izmantošanu no Atklāto telpu (zaļās) teritorijas Z Parku un rekreācijas teritorijas apakšzonējuma ZA2 uz Jauktas centra apbūves teritorijas JC funkcionālo zonējumu, Ķekavas novada dome **konstatē:**

1. Saskaņā ar Ķekavas pagasta zemesgrāmatas nodalījumu Nr. 100000088596 nekustamais īpašums „Ores”, Valdlaučos, Ķekavas pagastā, Ķekavas novadā (turpmāk tekstā nekustamais īpašums „Ores”) sastāv no vienas zemes vienības ar kadastra apzīmējumu 8070 001 0117, platība 0.3988, un pieder SIA „GREEN PARKS” (zemesgrāmatu tiesneša lēmuma datums 12.11.2012).
2. Saskaņā ar spēkā esošo Ķekavas novada Ķekavas pagasta teritorijas plānojumu nekustamā īpašuma „Ores” zemes vienības ar kadastra apzīmējumu 8070 001 0117 plānotā (atļautā) izmantošana ir noteikta –Atklāto telpu (zaļās) teritorijas Parku un rekreācijas teritorijas apakšzonējums ZA2.
3. Saskaņā ar Ķekavas pagasta zemesgrāmatas nodalījumu Nr. 1000 0019 7060 nekustamais īpašums „Olektīte”, Valdlaučos, Ķekavas pagastā, Ķekavas novadā (turpmāk tekstā nekustamais īpašums „Olektīte”) sastāv no vienas zemes vienības ar kadastra apzīmējumu 8070 001 0048, platība 0.3293, un pieder SIA „GREEN PARKS” (zemesgrāmatu tiesneša lēmuma datums 30.09.2014).
4. Saskaņā ar spēkā esošo Ķekavas novada Ķekavas pagasta teritorijas plānojumu nekustamā īpašuma „Olektīte” zemes vienības ar kadastra apzīmējumu 8070 001 0048 plānotā (atļautā) izmantošana ir noteikta Atklāto telpu (zaļās) teritorijas Parku un rekreācijas teritorijas apakšzonējums ZA2 un Satiksmes infrastruktūras objektu teritorijas (TL).
5. Abi nekustamie īpašumi atrodas Valdlauču ciema teritorijā, piebraukšana īpašumam no pašvaldības ielas.
6. Šobrīd daļa zemesgabalu tiek izmantota kā autostāvvietas, atlikusī zemesgabalu daļa netiek izmantota. Abus zemesgabalus bija paredzēts izmantot apbūvei, bija izstrādāts projekts daudzdzīvokļu mājas būvniecībai, kurš nav ticis realizēts.
7. Ir iespējams mainīt funkcionālo zonējumu uz Jauktas centra apbūves teritorijas JC funkcionālo zonējumu, jo pieguļošajos zemesgabalos jau ir izveidota esoša dzīvojamo māju apbūve un veidojas dzīvojamās apbūves kvartāls.

8. Saskaņā ar Teritorijas attīstības plānošanas likuma 13.panta trešo daļu ja lokālplānojuma vai detālplānojuma ierosinātājs nav attiecīgā vietējā pašvaldība, to izstrādi un īstenošanu finansē ierosinātājs, par to noslēdzot līgumu ar vietējo pašvaldību.
9. Iecere mainīt teritorijas funkcionālo zonējumu uz Jauktas centra apbūves teritorijas JC funkcionālo zonējumu atbilst Ķekavas novada ilgtspējīgajai stratēģijai līdz 2030.gadam- Urbānās telpas tālākā attīstība.
10. Saskaņā ar Ministru kabineta 2014.gada 14.oktobra noteikumu Nr.628 „Noteikumi par pašvaldību teritorijas attīstības plānošanas dokumentiem” 33. pantu lokālplānojumu izstrādā, pamatojoties uz pašvaldības ilgtspējīgas attīstības stratēģiju, pašvaldības teritorijas plānojumu un ņemot vērā normatīvajos aktos par teritorijas plānošanu, izmantošanu un apbūvi noteiktās prasības, kā arī blakus esošo pašvaldību plānošanas dokumentus.

#### **Pamatojoties uz**

- Teritorijas attīstības plānošanas likuma 13.panta trešo daļu,
- Ministru kabineta 2014.gada 14.oktobra noteikumu Nr.628 „Noteikumi par pašvaldību teritorijas attīstības plānošanas dokumentiem” 33. - 37.punktu, 75.-95.punktu,
- Ministru kabineta 2013.gada 30.aprīļa noteikumu „Vispārīgie teritorijas plānošanas, izmantošanas un apbūves noteikumi” 15.punktu, 239.punktu,
- kā arī ņemot vērā Ķekavas novada domes Attīstības un uzņēmējdarbības atbalsta komitejas 2016.gada 18.februāra atzinumu,

#### **Atklāti balsojot**

ar 14 balsīm „Par” (Arnte, Damlics, Danileviča, Geks, Jerums, Keisters, Krūmiņš, Leišavnieks, Malinauskas, Ozoliņa, Pihtovs, Variks, Vītols, Volkovičs), „Pret” – nav, „Atturas” – 1 (Jurķis),

#### **Ķekavas novada dome NOLEMJ:**

1. Atļaut uzsākt lokālplānojuma izstrādi nekustamajos īpašumos ”Ores”, kadastra numurs 8070 001 0117, un „Olektīte”, kadastra numurs 8070 001 0048, Valdlaučos Ķekavas novadā, teritorijas plānojuma grozījumiem saskaņā ar darba uzdevumu Nr.LP-2016-9 (1.pielikums).
2. Apstiprināt darba uzdevumu Nr. LP-2016-9 un noteikt lokālplānojuma robežas atbilstoši nekustamo īpašumu ”Ores”, kadastra numurs 8070 001 0117, un „Olektīte”, kadastra numurs 8070 001 0048, Valdlaučos, robežām.
3. Apstiprināt par lokālplānojuma izstrādes vadītāju Ķekavas novada pašvaldības Telpiskās plānošanas daļas teritorijas plānotāju Andri Lāci.
4. Slēgt līgumu ar lokālplānojuma teritorijas īpašnieku par lokālplānojuma izstrādi (2.pielikums)
5. Uzdot Administratīvajai daļai nosūtīt vai izsniegt šo lēmumu nekustamo īpašumu „Olektīte” un nekustamā īpašuma „Ores” īpašniekam SIA „GREEN PARKS” (adrese: Kaudzīšu iela 32, Jūrmala, LV-2015).

Sēdes vadītājs:

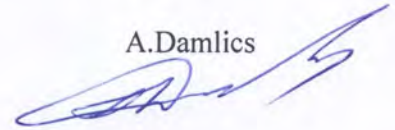


A.Damlics

**APSTIPRINU:**

Ķekavas novada domes priekšsēdētājs:  
\_\_\_03.2016., Ķekavas pag., Ķekavas nov.

A.Damlics



**DARBA UZDEVUMS NR. LP-2016-9**  
**lokālpilnojumā izstrādei teritorijas plānojuma grozījumiem**  
**nekustamajos īpašumos "Ores" un „Olektīte”, Valdlaučos, Ķekavas novadā**

1. **Lokālpilnojumā izstrādā, pamatojoties uz:**
  - 1.1. Teritorijas attīstības plānošanas likumu;
  - 1.2. Aizsargjoslu likumu;
  - 1.3. Dokumentu juridiskā spēka likumu;
  - 1.4. Ministru kabineta 2014.gada 14.oktobra noteikumu Nr.628 „Noteikumi par pašvaldību teritorijas attīstības plānošanas dokumentiem”;
  - 1.5. Ministru kabineta 2013.gada 30.aprīļa noteikumiem nr. 240. „Vispārīgie teritorijas plānošanas, izmantošanas un apbūves noteikumi”;
  - 1.6. Ministru kabineta 2010. gada 28. septembra noteikumiem Nr. 916 „Dokumentu izstrādāšanas un noformēšanas kārtība”;
  - 1.7. citiem spēkā esošajiem normatīvajiem aktiem;
  - 1.8. Ķekavas novada Ķekavas pagasta pilsētas teritorijas plānojumu 2009.-2021.gadam.
2. **Lokālpilnojumā izstrādes mērķis** – plānotas ( atļautās) izmantošanas maiņa no Atklāto telpu (zaļās) teritorijas Z Parku un rekreācijas teritorijas apakšzonējuma ZA2 uz Jauktas centra apbūves teritorijas JC funkcionālo zonējumu nekustamajos īpašumos "Ores", kadastra numurs 8070 001 0117, un „Olektīte”, kadastra numurs 8070 001 0048, Valdlaučos, Ķekavas pagastā, Ķekavas novadā 0.7281 ha kopplatībā,
3. **Lokālpilnojumā izstrādes robežas** atbilst nekustamo īpašumu "Ores", kadastra numurs 8070 001 0117, un „Olektīte”, kadastra numurs 8070 001 0048, robežām.
4. **Nepieciešamie dati un dokumenti lokālpilnojumā izstrādes uzsākšanai un plānošanas procesa nodrošināšanai:**
  - 4.1. Ķekavas novada domes lēmumi par:
    - 4.1.1. lokālpilnojumā izstrādes uzsākšanu, lokālpilnojumā izstrādes vadītāja apstiprināšanu, lokālpilnojumā darba uzdevuma apstiprināšanu;
    - 4.1.2. lokālpilnojumā projekta apstiprināšanu un publiskās apspriešanas uzsākšanu;
    - 4.1.3. lokālpilnojumā projekta galīgās redakcijas un apstiprināšanu;
  - 4.2. darba uzdevums lokālpilnojumā izstrādei;
  - 4.3. institūciju (skat. 7.punktu) izsniegtie nosacījumi (tehniskie noteikumi) lokālpilnojumā ietvertajai teritorijai;
  - 4.4. institūciju (skat. 7.punktu) atzinumi/skaņojumi lokālpilnojumā redakcijas atbilstībai to izsniegtajiem tehniskajiem noteikumiem;
  - 4.5. izstrādei izmanto aktualizētu, Latvijas ģeodēziskajā koordinātu sistēmā LAS-2000,5 izstrādātu, augstas detalizācijas topogrāfiskās informācijas plāna pamatni ar mēroga

noteiktību M 1:2000 līdz M 1 : 10000 ar iekļautu nekustamā īpašuma valsts kadastra reģistra informāciju.

#### **5. Prasības lokālplānojuma izstrādei (lokālplānojuma sastāvs):**

- 5.1. paskaidrojuma raksts, kurā ietilpst teritorijas pašreizējās izmantošanas apraksts un attīstības nosacījumi, lokālplānojuma mērķi un uzdevumi. Lai mainītu teritorijas plānojumā noteikto teritorijas izmantošanu, paskaidrojuma rakstā pamato teritorijas plānojuma grozījumu nepieciešamību un ietver lokālplānojuma risinājumu aprakstu un pamatojumu.
- 5.2. grafiskā daļa:
  - 5.2.1.teritorijas pašreizējās plānotās (atļautās) izmantošanas plāns;
  - 5.2.2.teritorijas funkcionālā zonējuma plāns M 1 : 2000 līdz M 1 : 10 000 (galvenais plāns) uz topogrāfiskās informācijas plāna pamatnes, nosakot:
    - 5.2.2.1. esošās un plānotās aizsargjoslas;
    - 5.2.2.2. apgrūtinājumu eksplikāciju, precizējot minētos rādītājus un to aizņemtās platības (servitūti, būvlaides u.c.);
    - 5.2.2.3. funkcionālo zonējumu un apbūves rādītājus;
    - 5.2.2.4. teritorijas izvietojuma shēmu un pieņemtos apzīmējumus;
    - 5.2.2.5. nekustamā īpašuma lietošanas mērķu (NĪLM) priekšlikumus;
  - 5.2.3.inženiertehnisko komunikāciju shēma ar ielu/ceļu šķērsprofiliem;
- 5.3. teritorijas izmantošanas un apbūves noteikumi (t. sk. nosakot teritorijas izmantošanas nosacījumus un apbūves parametrus, kā arī nosakot citas prasības, aprobežojumus un nosacījumus, ņemot vērā ainavu izvērtējumu, teritorijas īpatnības, specifiku (apbūves intensitāte, blīvums, ēku augstums, pielietojamie apdares materiāli, žogu tipi u. c.);
- 5.4. pārskats par lokālplānojuma izstrādi:
  - 5.4.1.Ķekavas novada domes lēmumi (sk. 4.1. apakšpunktu);
  - 5.4.2.zemes robežu plāna un Zemesgrāmatu apliecības kopijas;
  - 5.4.3.darba uzdevums lokālplānojuma izstrādei;
  - 5.4.4.priekšlikumi, kas saņemti, uzsākot lokālplānojuma izstrādi, un publiskās apspriešanas materiāli;
  - 5.4.5.ziņojums par vērā ņemtajiem un noraidītajiem priekšlikumiem un iebildumiem;
  - 5.4.6.institūciju izsniegtā informācija, nosacījumi lokālplānojuma izstrādei un atzinumi par to ievērošanu;
  - 5.4.7.ziņojums par institūciju nosacījumu ievērošanu;
  - 5.4.8.cita informācija, kas izmantota lokālplānojuma izstrādei.

#### **6. Papildus prasības lokālplānojuma izstrādāšanai:**

- 6.1. paredzēt vienota arhitektoniskā risinājuma nosacījumus- apbūves nosacījumos iekļaut prasību par nepieciešamību veidot arhitektoniski izteiksmīgas ēku fasādes;
- 6.2. lokālplānojuma teritorijā paredzēt elektroapgādes sistēmu, gāzes apgādes sistēmu, elektronisko sakaru sistēmu, lietus ūdens novadīšanas sistēmu no ielām/ceļiem;
- 6.3. plānotajai apbūvei paredzēt centrālo ūdensapgādes un kanalizācijas sistēmu (ar perspektīvo būvju pieslēgumiem) izveidošanu un paredzēt obligātu pieslēguma izveidošanu centrālajai kanalizācijas un ūdensapgādes sistēmai;
- 6.4. lokālplānojuma teritorijā paredzēt (atbilstoši Apbūves noteikumiem) lietus ūdens kanalizācijas novadīšanas sistēmu;
- 6.5. lokālplānojumā iekļaut prasību par obligātu detālplānojuma izstrādi pirms apbūves projektēšanas;
- 6.6. saglabāt esošās Satiksmes infrastruktūras teritorijas TL.
- 6.7. saglabāt esošo meliorācijas sistēmu vai paredzēt tās pārkārtošanu, saglabāt meliorācijas grāvjus un nodrošināt to netraucētu ekspluatāciju;




- 7. Institūcijas, kuras sniedz nosacījumus lokālplānojuma izstrādei un skaņojumus/atzinumus par izstrādāto lokālplānojuma redakciju:**
- 7.1. Valsts Vides dienesta Lielrīgas reģionālā vides pārvalde (Rūpniecības ielā 23, Rīgā, LV-1045; tālr. 6784278);
  - 7.2. Valsts aģentūra „Latvijas Ģeotelpiskās informācijas aģentūra” (O.Vācieša iela 43, Rīga, LV-1004);
  - 7.3. A/S „Latvijas Gāze” (Vagonu ielā 20, Rīgā; LV-1009; tālr. 67369111);
  - 7.4. A/S „Sadales tīkls” Centrālais reģions (Līčos, Stopiņu novadā, LV-2130; tālr. 80200400);
  - 7.5. Pašvaldības SIA ”Ķekavas nami” (Rāmavas iela 17, Rāmava, Ķekavas pagasts, Ķekavas novads, LV-2123, tālr. 67937448);
  - 7.6. Veselības inspekcija (Klijānu ielā 7, Rīgā, LV-1012; tālr. 67317797);
- 8. Lokālplānojuma izstrādes nosacījumi un laika grafiks:**
- 8.1. lokālplānojumu izstrādā saskaņā ar spēkā esošajiem normatīvajiem aktiem;
  - 8.2. lokālplānojuma izstrādes vadītājs publicē paziņojumus pašvaldības informatīvajā biļetenā „Ķekavas Novads”, Teritorijas attīstības plānošanas informācijas sistēmā (TAPIS) un pašvaldības tīmekļa vietnē [www.kekavasnovads.lv](http://www.kekavasnovads.lv) katrā no lokālplānojuma izstrādes posmiem pēc lēmumu pieņemšanas par:
    - 8.2.1. lokālplānojuma izstrādes uzsākšanu;
    - 8.2.2. lokālplānojuma projekta apstiprināšanu un publiskās apspriešanas uzsākšanu;
    - 8.2.3. lokālplānojuma apstiprināšanu un saistošo noteikumu izdošanu (arī oficiālajā izdevumā „Latvijas Vēstnesis”).
  - 8.3. lokālplānojuma izstrādātājs lokālplānojuma teritorijā izvieto informācijas stendu (ne mazāku par 1,0 m X 0,5 m) ar informāciju:
    - 8.3.1. par lokālplānojuma izstrādes uzsākšanu;
    - 8.3.2. par lokālplānojuma izstrādes mērķi;
    - 8.3.3. pašvaldības tīmekļa vietnes adresi, kur var iepazīties un sekot informācijai par lokālplānojuma izstrādes gaitu;
  - 8.4. lokālplānojuma izstrādātājs pieprasa un saņem no institūcijām (skat. 7. punktu) nosacījumus lokālplānojuma izstrādei;
  - 8.5. lokālplānojuma izstrādei izmanto aktualizētu, Latvijas ģeodēziskajā koordinātu sistēmā LAS-2000,5 izstrādātu topogrāfiskā plāna pamatni ar mēroga noteiktību 1:2000 līdz 1 : 10000;
  - 8.6. lokālplānojuma izstrādātājs apkopo saņemtos priekšlikumus un nosacījumus, izstrādā lokālplānojuma projektu saskaņā ar šo darba uzdevumu un iesniedz izskatīšanai (divos eksemplāros, papildus pievienojot grafisko daļu *\*dgn.* vai *\*dwg.* formātā, realizācijas kārtību, paskaidrojuma rakstu un apbūves noteikumus *\*doc.* formātā digitālā veidā) lokālplānojuma izstrādes vadītājam, kas pozitīva vērtējuma gadījumā iesniedz to Ķekavas novada domei lēmuma pieņemšanai par lokālplānojuma projekta nodošanu publiskajai apspriešanai un atzinumu saņemšanai;
  - 8.7. pēc minētā lēmuma pieņemšanas lokālplānojuma izstrādātājs:
    - 8.7.1. nosūta paziņojumu ar lokālplānojuma risinājumu saistīto nekustamo īpašumu īpašniekiem (tiesiskajiem valdītājiem);
    - 8.7.2. sagatavo un iesniedz lokālplānojuma izstrādes vadītājam digitālā veidā (*\*pdf.* formātā) lokālplānojuma projektu (bez datiem, ko aizsargā Fizisko personu datu aizsardzības likums) ievietošanai pašvaldības tīmekļa vietnē;
  - 8.8. lokālplānojuma izstrādātājs veic publiskās apspriešanas pasākumus un pieprasa no institūcijām (skat. 7. punktu) atzinumus, apkopojot to rezultātus un atbilstoši koriģējot/pilnveidojot lokālplānojumu;
  - 8.9. izstrādāto lokālplānojuma projekta galīgo redakciju (divos eksemplāros, papildus pievienojot projektu digitālā formātā) lokālplānojuma izstrādātājs iesniedz izskatīšanai izstrādes vadītājam;

- 8.10. lokālpārplānojuma projekta galīgās redakcijas grafiskais materiāls digitālā veidā (\**dgn.* vai \**dwg.* formātā) iesniedzams Ķekavas novada pašvaldības datu bāzes uzturētājam (SIA „Mērniecības datu centrs”, tālr. 67496833), saņemot atbilstošu skaņojumu uz lokālpārplānojuma grafiskās daļas;
- 8.11. izstrādāto lokālpārplānojuma redakciju (četrus pilnus eksemplārus, trīs - iesietus cietos vākos kā arhīva eksemplārus, ar katram pievienotu lokālpārplānojuma projektu digitālā formātā), izstrādātājs iesniedz Ķekavas novada domei lēmuma pieņemšanai par lokālpārplānojuma galīgās redakcijas apstiprināšanu un saistošo noteikumu izdošanu;
- 8.12. divu nedēļu laikā pēc minētā lēmuma pieņemšanas lokālpārplānojuma izstrādes vadītājs organizē šī lēmuma publikācijas laikrakstos, Teritorijas attīstības plānošanas informācijas sistēmā (TAPIS) un pašvaldības tīmekļa vietnē (skat. 8.2.punktu);
- 8.13. divu nedēļu laikā pēc lokālpārplānojuma stāšanās spēkā lokālpārplānojuma izstrādes vadītājs iesniedz Valsts zemes dienestā lokālpārplānojuma pilnu eksemplāru.

Fragments no Ķekavas novada Ķekavas pagasta teritorijas plānojuma



 Nekustamo īpašumu "Ores", kadastra numurs 8070 001 0117, un „Olektīte”, kadastra numurs 8070 001 0048, robežas.

Telpiskās plānošanas daļas vadītājs:

*J. Križanovskis*

J. Križanovskis

Teritorijas plānotājs:

*A. Lācis*

A. Lācis

## 2. PAZIŅOJUMS PAR LOKĀLPLĀNOJUMA IZSTRĀDES UZSĀKŠANU

- Ķekavas novada pašvaldības tīmekļa vietnē [www.kekava.lv](http://www.kekava.lv) (02.03.2016.)
- Ķekavas novada pašvaldības izdevumā „Ķekavas Novads” (08.03.2016.)
- Latvijas ģeotelpiskās informācijas portālā [www.geolatvija.lv](http://www.geolatvija.lv)
- Informatīvs stends ar paziņojumu par lokālpilānojuma izstrādes uzsākšanu tika novietots lokālpilānojuma teritorijā.

# Ķekavas novads

## Ķekava Baloži Daugmali

A/A

Meklēt



PAŠVALDĪBA   DOME   **ATTĪSTĪBA**   BŪVNICĪBA   IZGLĪTĪBA   SABIEDRĪBA   PAKALPOJUMI   VAKANCES   PASĀKUMI   FOTO   KONTAKTI

Attīstības stratēģija un programma   Teritorijas plānojumi   **Lokālplānojumi**   Detālplānojumi   Sabiedrības līdzdalība   Projekti   Publikācijas un pētījumi   Saites   Reklāmu izvietošana/saskaņošana

Publiskās apspriešanas   Apstiprināšana



## Paziņojums par lokālplānojuma izstrādes uzsākšanu

Saskaņā ar Ķekavas novada domes 2016.gada 25.februāra lēmumu Nr.2.§2.p. (protokols Nr.9) „Par lokālplānojuma izstrādes uzsākšanu teritorijas plānojuma grozījumiem nekustamajos īpašumos „Ores” un „Olektīte”, Valdlaučos, Ķekavas novadā” uzsākta lokālplānojuma izstrāde nekustamajā īpašumā „Ores”, kadastra numurs 8070 001 0117 un „Olektīte”, kadastra numurs 8070 001 0048.

Atbilstoši Ķekavas pagasta teritorijas plānojumam 2009.-2021.gadam, teritorijas plānotā (atļautā) izmantošana Atklāto telpu (zajās) teritorijas Parku un rekreācijas teritorijas apakšzonējums ZA2 un Satiksmes infrastruktūras objektu teritorijas (TL).

Ar lokālplānojumu plānots mainīt nekustamo īpašumu plānoto (atļauto) izmantošanu uz Jauktas centra apbūves teritorijas JC funkcionālā zonējumu.

Lokālplānojuma izstrādes vadītājs - Ķekavas novada pašvaldības Telpiskās plānošanas daļas teritorijas plānotājs Andris Lācis.

Papildus informācija apmeklētāju pieņemšanas laikos - pirmdienās plkst. 9.00-13.00 un ceturtdienās plkst. 14.00-19.00 Gaismas ielā 19, k/9, Ķekavā, Ķekavas novadā, LV-2123. Kontakttālrs. 67847161

Informācija publicēta Latvijas ģeotelpiskās informācijas portālā [Geolatvija.lv](http://Geolatvija.lv)



Telpiskās plānošanas daļa  
02.03.2016.

©2009 Ķekavas novada dome. Izstrādāts [ALT RD Interneta risinājumi](http://ALT.RD)  
Pārpublicējot informāciju atsauce uz Ķekavas novada pašvaldību obligāta.

Weather forecast from yr.no, delivered by the Norwegian Meteorological Institute and the NRK.

Apstiprināti ar Ķekavas novada domes 2016. gada 28. janvāra sēdeslēmumu Nr. 4. § 1. p. (protokols Nr. 4)

**Saistošie noteikumi Nr. 5/2016**  
**„Grozījumi Ķekavas novada pašvaldības saistošajos noteikumos Nr. 14/2015 „Pašvaldības pabalsti Ķekavas novada iedzīvotājiem, neizvērtējot ienākumus””**

Izdoti saskaņā ar likuma „Par pašvaldībām” 43. panta trešo daļu

Izdarīt Ķekavas novada pašvaldības saistošajos noteikumos Nr. 14/2015 „Pašvaldības pabalsti Ķekavas novada iedzīvotājiem, neizvērtējot ienākumus”, apstiprināti ar Ķekavas novada domes 2015. gada 24. septembra sēdes lēmumu Nr. 4. § 2. (protokols Nr. 27), precizēti ar Ķekavas novada domes 2015. gada 12. novembra sēdes lēmumu Nr. 4. § 1. (protokols Nr. 31), šādus grozījumus:

1. Izteikt saistošo noteikumu 13. punktu šādā redakcijā:

„13. **Pašvaldības pabalsts jubilejās:**”

2. Papildināt saistošo noteikumu 13. punktu ar 13.1.<sup>1</sup> apakšpunktu šādā redakcijā:  
 „13.1.<sup>1</sup> vienreizējs naudas pabalsts 80 (astoņdesmit), 85 (astoņdesmit piecu), 90 (deviņdesmit), 95 (deviņdesmit piecu) gadu veciem Ķekavas novada iedzīvotājiem, bet no 96 līdz 99 gadu veciem Ķekavas novada iedzīvotājiem arī katru gadu dzimšanas dienā 20,00 euro apmērā, ja personas dzīvesvieta ir deklarēta Ķekavas novadā ne mazāk kā sešus mēnešus;”

3. Izteikt saistošo noteikumu 13.2. apakšpunktu šādā redakcijā:

„13.2. pabalstu piešķir mēnesī, kad persona sasniegusi 13.1. un 13.1.<sup>1</sup> apakšpunktā noteiktos vecumus, un nogādā pabalsta saņēmējiem dzīvesvietā;”

A. Damlics, domes priekšsēdētājs

Apstiprināti ar Ķekavas novada domes 2016. gada 14. janvāra sēdes lēmumu Nr. 1. § 2. (prot. Nr. 1.)

**Saistošie noteikumi Nr. 1/2016**  
**„Par Ķekavas novada domes saistošo noteikumu publicēšanas vietu”**

Izdoti saskaņā ar likuma „Par pašvaldībām” 45. panta piekto daļu

1. Saistošie noteikumi nosaka Ķekavas novada domes saistošo noteikumu publicēšanas vietu.  
 2. Ķekavas novada domes saistošo noteikumu publicēšanas vieta ir bezmaksas informatīvais biļetens „Ķekavas Novads”.

A. Damlics, domes priekšsēdētājs

Informējam, ka saskaņā ar Ķekavas novada domes 2016. gada 11. februāra lēmumu Nr. 2. § 3. „Par detālplānojuma izstrādes uzsākšanu nekustamā īpašuma „Degviela” zemes vienībai ar kadastra apzīmējumu 8070 008 1074, Ķekavas pagastā, Ķekavas novadā” ir uzsākta detālplānojuma izstrāde nekustamā īpašuma „Degviela”, kadastra numurs 8070 008 1074, zemes vienībai ar kadastra apzīmējumu 8070 008 1074.

Detālplānojuma izstrādes mērķis – degvielas uzpildes stacijas būvniecība saskaņā ar Ķekavas novada Ķekavas pagasta teritorijas plānojumā noteikto plānoto atļauto izmantošanu – satiksmes infrastruktūras objektu teritorijas (TL), kā arī veidojot vienotu un caurbraucamu ceļu tīklu un vienotus inženiertehnisko komunikāciju tīklus gan detālplānojuma teritorijā, gan ar tai pieguļošajām teritorijām (t. sk. arī ar pašvaldības/valsts ceļiem).

Detālplānojuma izstrādes vadītājs – Ķekavas novada pašvaldības Telpiskās plānošanas daļas teritorijas plānotājs Andris Lācis.

**Paziņojums par lokālplānojuma izstrādes uzsākšanu**

Saskaņā ar Ķekavas novada domes 2016. gada 25. februāra lēmumu Nr. 2. § 2. p. (protokols Nr. 9) „Par lokālplānojuma izstrādes uzsākšanu teritorijas plānojuma grozījumiem nekustamajos īpašumos „Ores” un „Olekīte” Valdlaucos, Ķekavas novadā” uzsākta lokālplānojuma izstrāde nekustamajā īpašumā „Ores”, kadastra numurs 8070 001 0117, un „Olekīte”, kadastra numurs 8070 001 0048.

Atbilstoši Ķekavas pagasta teritorijas plānojumam 2009.–2021. gadam, teritorijas plānotā (atļautā) izmantošana atklāto telpu (zaļās) teritorijas parku un rekreācijas teritorijas apakšzonējums ZA2 un satiksmes infrastruktūras objektu teritorijas (TL).

Ar lokālplānojumu plānots mainīt nekustamo īpašumu plānoto (atļauto) izmantošanu uz jauktas centra apbūves teritorijas (JC) funkcionālo zonējumu.

Lokālplānojuma izstrādes vadītājs – Ķekavas novada pašvaldības Telpiskās plānošanas daļas teritorijas plānotājs Andris Lācis.

Papildu informācija apmeklētāju pieņemšanas laikos pirmdienās plkst. 9.00–13.00 un ceturtdienās plkst. 14.00–19.00 Gaismas ielā 19, k. 9, Ķekavā, Ķekavas novadā, LV-2123. Tālrunis: 67847161

**Paziņojums par lokālplānojuma izstrādes uzsākšanu**

Saskaņā ar Ķekavas novada domes 2016. gada 11. februāra lēmumu Nr. 2. § 2. p. (protokols Nr. 6) „Par lokālplānojuma izstrādes uzsākšanu teritorijas plānojuma grozījumiem nekustamajā īpašumā „Valki”, Valdlaucos, Ķekavas pagastā, Ķekavas novadā” uzsākta lokālplānojuma izstrāde nekustamajā īpašumā „Valki”, kadastra numurs 8070 001 0091.

Atbilstoši Ķekavas pagasta teritorijas plānojumam 2009.–2021. gadam, teritorijas plānotā (atļautā) izmantošana jauktas dzīvojamās un darījumu apbūves teritorijas (JDzD) apakšzonējums (JDzD1), satiksmes infrastruktūras teritorijas (TL).

Ar lokālplānojumu plānots mainīt nekustamā īpašuma plānoto (atļauto) izmantošanu uz rūpniecības teritorijas (R) funkcionālo zonējumu.

Lokālplānojuma izstrādes vadītājs – Ķekavas novada pašvaldības Telpiskās plānošanas daļas teritorijas plānotājs Andris Lācis.

Papildu informācija apmeklētāju pieņemšanas laikos pirmdienās plkst. 9.00–13.00 un ceturtdienās plkst. 14.00–19.00 Gaismas ielā 19, k. 9, Ķekavā, Ķekavas novadā, LV-2123. Tālrunis: 67847161.

*Tā sacīja meža māte,  
Pa siliņu tecēdama:  
Pūt, vējiņ, nelauz koku,  
Mans bērniņš šūpulī.*

**Ķekavas novada Dzimtsarakstu nodaļā 2016. gada februārī reģistrēti 17 jaundzimušie.**

Vecāki izvēlējušies vārdus: Gabriela, Gustavs, Viesturs, Alberts, Karlina, Kristians, Polina, Platons, Luīze, Žanna, Kristens, Megija Kate, Martins, Sofija, Roberts un divām meitenītēm – Annija.  
 Ķekavas novada dome sirsnīgi sveic mazuļus un viņu vecākus!

*Kaut kam lielam ir jānotiek –  
Šodien satiku tevi.  
Un patiešām – pat ēnas pusē  
Ir ziema no vaiga nokususi.  
(Anda Līce)*

**Ķekavas novada Dzimtsarakstu nodaļā 2016. gada februārī reģistrētas trīs laulības.**

APSVEICAM!  
 Ķekavas novada Dome

*Kad vakaram tavam neaust vairs rīts,  
Kad mūžības gājiens tev iezvanīts,  
Tad dvēsele brīva mūžībā iet,  
Kur saule nekad vairs nenoriet.*

**Ķekavas novada Dzimtsarakstu nodaļā 2016. gada februārī reģistrēti deviņi mirušie.**

Olga Artemenkova (1924), Aina Baltiņa (1940),  
Māris Dūdiņš (1956), Laimons Mārtiņš Eglītis (1931),  
Ludviga Kumpiņa (1928), Ernests Skrastiņš (1938),  
Anastāsija Treimane (1927), Mihalina Utināne (1930),  
Valentīna Zakis (1928)

Ķekavas novada dome izsaka līdzjūtību tuviniekiem!

**BIJUŠO KOLHOZNIKU BALLE!**

16. aprīlī plkst. 18.00 Doles Tautas namā.  
 Balles moto „Nepaej garām, atskaties!” (no R. Bilandes dzejas).  
 Muzicēs Ēriks. Vakara gaitā pārsteigums.  
 Plašāka informācija – zvanot uz tālr. 26120206 (Dzintra).

**Paziņojums par lokālplānojuma izstrādes uzsākšanu**

Saskaņā ar Ķekavas novada domes 2016. gada 28. janvāra lēmumu Nr. 2. § 2. p. (protokols Nr. 32) „Par lokālplānojuma izstrādes uzsākšanu teritorijas plānojuma grozījumiem nekustamajā īpašumā Titurgas iela 33, Baložos, Ķekavas novadā” uzsākta lokālplānojuma izstrāde nekustamajā īpašumā Titurgas iela 33, kadastra numurs 8007 001 1014.

Atbilstoši Baložu pilsētas teritorijas plānojumam 2008.–2020. gadam, teritorijas plānotā (atļautā) izmantošana jauktas sabiedrisko un darījumu objektu teritorijas (JD).

Ar lokālplānojumu plānots mainīt nekustamo īpašumu plānoto (atļauto) izmantošanu uz mazstāvu dzīvojamās apbūves (DzM) funkcionālo zonējumu.

Lokālplānojuma izstrādes vadītājs – Ķekavas novada pašvaldības Telpiskās plānošanas daļas teritorijas plānotājs Andris Lācis.

Papildu informācija apmeklētāju pieņemšanas laikos – pirmdienās plkst. 9.00–13.00 un ceturtdienās plkst. 14.00–19.00 Gaismas ielā 19, k. 9, Ķekavā, Ķekavas novadā, LV-2123. Tālrunis: 67847161.

**Nekustamā īpašuma izsole**

Ķekavas novada pašvaldība pārdod atklātā mutiskā izsolē ar augšupējo soli pašvaldības nekustamo īpašumu – neapbūvētu zemes gabalu „Jeņči 175”, Jeņčos, Ķekavas pagastā, Ķekavas novadā, kadastra apzīmējums 8070 019 0238, platība 0,093 ha.

Ar izsoles noteikumiem var iepazīties Ķekavas novada pašvaldībā Gaismas ielā 19, k. 9, Ķekavā, 9. kabinetā. Izsoles objekta apskatei dabā iepriekš pieteikties, zvanot uz tālr. 67847150.

Izsoles pretendentu pieteikumu reģistrācija notiek Ķekavas novada pašvaldības telpās 9. kabinetā darbdienās darba laikā. Reģistrācija tiek uzsākta pēc sludinājuma publicēšanas pašvaldības laikrakstā „Ķekavas novads” un pārtraukta trīs dienas pirms izsoles.

Izsole tiek rīkota Ķekavas kultūras nama Mazajā zālē 2016. gada 11. aprīlī plkst. 10.00.

Izolāmā nekustamā īpašuma izsoles sākumcena ir 2800 eiro, izsoles solis – 100 eiro, reģistrācijas maksa – 50 eiro, nodrošinājums – 280 eiro.

Maksāšanas līdzekļi – 100% eiro. Reģistrācijas maksa un nodrošinājums līdz reģistrācijas pieteikumam iemaksājami AS „SEB banka”, LV62UNLA0050014272800, Ķekavas novada pašvaldība, reģistrācijas Nr. 90000048491, ar norādi „Nodrošinājums par „Jeņči 175”, Jeņčos, Ķekavas pagastā, Ķekavas novadā, izsoli”.

**Sveicam**

*Savējiem  
Lai pār visām siržu rētām  
Mīļi, labi vārdi nāk,  
Un ar savām rokām svētām  
Dievs mūs visus pasargā!*

*Lai pār visām skumjām, bēdām  
Mīlestības gaisma spīd,  
Un lai to mēs visi jūtam  
Katru stundu, katru brīd!  
(Ruta Bīlande)*

**Ķekavas novadā 2015. gada martā ĶEKAVAS PAGASTĀ**

**98 gadu jubileju svin**  
 Elfrida Rudaka

**90 gadu jubileju svin**  
 Vasilijš Kaigorodovs

**85 gadu jubileju svin**  
 Ritma Smilga

**Alexandra Gisich**  
**Aleksejs Žuravļovs**

**Jons Cabulis**  
**Ruta Bīlande**

**Skaidrīte Zobena**  
**Marija Muļenko**

**Zenta Veisa**  
**80 gadu jubileju svin**

**Jekaterina Čekele**  
**Monvīds Petrušs**

**Gunta Ozoliņa**  
**Bronislava Baško**

**Tatjana Vasilenok**

**BALOŽU PILSĒTĀ 85 gadu jubileju svin**

**Lidija Terta**  
**Marija Kursiša**

**Albina Jermačkova**  
**80 gadu jubileju svin**

**Aleksandra Maslova**  
**Aleksejs Šehurins**

*Vēlot veselību, izturību un  
dzīvesprieku,  
gaviļņiekus sveic  
Ķekavas novada dome*

**Informācija senioriem**

**23. martā plkst. 13.00**

**Doles Tauta namā**  
**ĶEKAVAS NOVADA**  
**PENSIONĀRU BIEDRĪBAS**  
**„POLĀRBLĀZMA”**  
**DARBA PĀRSKATA SAPULCE**  
**PAR 2015. GADU.**

**Darba kārtība:**

1. Biedrības valdes priekšsēdētājs L. Petrušas ziņojums, līdzziņotāji L. Cirule un B. Rudzroga.
2. 2015. gada pārskata apstiprināšana. Ziņo B. Priedīte.
3. Dažādi jautājumi.
4. Debates.

Dalībnieku reģistrācija, jaunu biedru uzņemšana un iepazīšanās ar darbības pasākumu plānu 2016. gadam no plkst. 12.00.

Aicināti aktīvi piedalīties debatēs, iesniegt priekšlikumus 2016. gada darba uzlabošanai.

Kafijas pauze.

Pēc sapulces, ap plkst. 15.00, 1989. gada dokumentālās filmas „Par piemiņas akmens repretājiem atklāšanu Odukalnā”, ķekaviešu aktivitātēm Atmodas laikā a novada sabiedriskajos pasākumos.

**Piedalīties sapulcē aicināti visi novada pensionāri!**

# PAZIŅOJUMS LATVIJAS ĢEOTELPISKĀS INFORMĀCIJAS PORTĀLĀ [www.geolattija.lv](http://www.geolattija.lv)

The screenshot displays the GEO Latvia web application interface. At the top, the browser address bar shows the URL [https://geolattija.lv/geo/tapis3#document\\_3663](https://geolattija.lv/geo/tapis3#document_3663). The main header features the GEO Latvia logo and navigation links for 'Kartes pārliuks', 'Ģeoproducti', 'Karšu galerija', 'Teritorijas attīstības plānošana', and 'Metadatu katalogs'. The central map area shows a geographical view of Kekava novads with a scale of 1:1,000 and a search bar. A legend titled 'Teritorijas attīstības plānošanas dokumenti' lists categories: 'Uzsākta izstrāde' (yellow), 'Publiskā apspriešana' (orange), 'Spēkā esošs' (green), 'Detālplānojums' (blue), and 'Lokālplānojums' (red). A red-outlined area on the map indicates a selected local plan. The right sidebar provides details for the selected document: 'Lokālplānojums teritorijas plānojuma grozījumiem nekustamajos īpašumos "Ores" un "Olektite", Valdlaučos, Ķekavas novadā (1.0 redakcija)'. It includes a 'Datnes' section with links to 'Pazīnojuma teksts Kekavas novada mājas lapā un in...' and 'Lēmuma datne', and a '9 no 9 slāņiem' section with links for 'Parādīt visus / Pasīpt visus / Nerādīt dokumentu'. The bottom status bar shows 'Izvēlētie dokumenti (1)' and 'Kartes apzīmējumi'.

### Paziņojums par lokālplānojuma izstrādes uzsākšanu

Saskaņā ar Ķekavas novada domes 2016.gada 25.februāra lēmumu Nr.2.§2.p. (protokols Nr.9) „Par lokālplānojuma izstrādes uzsākšanu teritorijas plānojuma grozījumiem nekustamajos īpašumos „Ores” un „Olektīte”, Valdlaučos, Ķekavas novadā” uzsākta lokālplānojuma izstrāde nekustamajā īpašumā „Ores”, kadastra numurs 8070 001 0117 un „Olektīte”, kadastra numurs 8070 001 0048.

Atbilstoši Ķekavas pagasta teritorijas plānojumam 2009.-2021.gadam, teritorijas plānotā (atļautā) izmantošana Atklāto telpu (zaļās) teritorijas Parku un rekreācijas teritorijas apakšzonējums ZA2 un Satiksmes infrastruktūras objektu teritorijas (TL).

Ar lokālplānojumu plānots mainīt nekustamo īpašumu plānoto (atļauto) izmantošanu uz Jauktas centra apbūves teritorijas JC funkcionālo zonējumu.

Lokālplānojuma izstrādes vadītājs - Ķekavas novada pašvaldības Telpiskās plānošanas daļas teritorijas plānotājs Andris Lācis.

Papildus informācija apmeklētāju pieņemšanas laikos - pirmdienās plkst. 9.00-13.00 un ceturtdienās plkst. 14.00-19.00 Gaismas ielā 19, k/9, Ķekavā, Ķekavas novadā, LV-2123. Kontakttālr. 67847161





**INFORMATĪVS STENDS AR PAZIŅOJUMU PAR LOKĀLPLĀNOJUMA IZSTRĀDES UZSĀKŠANU  
NOVIETOTS LOKĀLPLĀNOJUMA TERITORIJĀ**



### 3. INSTITŪCIJU NOSACĪJUMI UN ZIŅOJUMS PAR TO IEVĒROŠANU

#### 3.1. Institūciju nosacījumi

- 1) Valsts vides dienesta Lielrīgas reģionālā vides pārvalde 09.05.2016. Nr.4.5.-07/3561
- 2) Latvijas Ģeotelpiskās informācijas aģentūra 18.04.2016. Nr.263/1.1-14.5/393
- 3) AS „Latvijas Gāze” Gāzapgādes attīstības departaments 27.04.2016. Nr.27.4-2/1219
- 4) AS „Sadales tīkls” Pierīgas Kapitālieguldījumu daļa 23.05.2016. Nr.30KI20-03.02/1161
- 5) SIA „Ķekavas nami” 18.04.2016. Nr.02-13/159
- 6) Veselības inspekcija Rīgas reģiona higiēnas novērtēšanas un monitoringa nodaļa 25.04.2016. Nr.10-4/13229/251



## Valsts vides dienests

### LIELRĪGAS REĢIONĀLĀ VIDES PĀRVALDE

Rūpniecības iela 23, Rīga, LV-1045, tālr. 67084278, fakss 67084244, e-pasts: lielriga@lielriga.vvd.gov.lv, www.vvd.gov.lv

Rīgā

09.05.2016. Nr. 4.5.-07/3561  
uz 11.04.2016. Nr. 16-69

Sabiedrībai ar ierobežotu atbildību  
„Reģionālie projekti”  
Rūpniecības ielā 32b – 502, Rīgā, LV – 1045

#### Par nosacījumiem lokālpilnojumā izstrādei

Valsts vides dienesta Lielrīgas reģionālā vides pārvalde (turpmāk – Pārvalde) 11.04.2016. saņēma Jūsu iesniegumu par nosacījumu izsniegšanu lokālpilnojumā izstrādāšanai nekustamajiem īpašumiem „Ores” un „Olektīte”, Valdlaučos, Ķekavas pagastā, Ķekavas novadā.

Lokālpilnojums tiks izstrādāts, pamatojoties uz Ķekavas novada domes 25.02.2016. sēdes lēmumu un apstiprinātu darba uzdevumu.

Pārvalde izvirza sekojošus nosacījumus detālpilnojumā izstrādei:


1. Lokālpilnojumu izstrādāt atbilstoši darba uzdevumā norādītajam lokālpilnojumā izstrādes pamatojumam un uzdevumiem.
2. Lokālpilnojuma izstrādi veikt atbilstoši 14.10.2014. Ministru kabineta noteikumu Nr.628 „Noteikumi par pašvaldību teritorijas attīstības plānošanas dokumentiem” (turpmāk – 14.10.2014. Ministru kabineta noteikumi Nr.628) 2., 3.4., 4. un 5.2. nodaļas prasībām, ievērojot 30.04.2013. Ministru kabineta noteikumu Nr.240 „Vispārīgie teritorijas plānošanas, izmantošanas un apbūves noteikumi” prasības.
3. Lokālpilnojuma projektā atbilstoši 14.10.2014. Ministru kabineta noteikumu Nr.628 56.2.punktam:
  - a. uzrādīt vides un dabas resursu aizsardzības aizsargjoslas, nosakot saimnieciskās darbības aprobežojumus tajās atbilstoši Aizsargjoslu likuma prasībām;
  - b. detalizēt Olektes upes applūstošās teritorijas, vadoties pēc 03.06.2008. Ministru kabineta noteikumos Nr.406 „Virszemes ūdensobjektu aizsargjoslu noteikšanas metodika” izstrādātās metodikas;
  - c. plānojot lielas inženierbūves, transporta un loģistikas objektus, rūpnieciskās ražošanas un pārstrādes uzņēmumus, atbilstoši 30.04.2013. Ministru kabineta noteikumu Nr.240 „Vispārīgie teritorijas plānošanas, izmantošanas un apbūves noteikumi” 144.punktā noteiktajam paredzēt pasākumus šādu objektu ietekmes mazināšanai uz apkārtējām teritorijām (piemēram, paredzēt pasākumus dzīvojamo un publisko teritoriju aizsardzībai pret tādām iespējamām ražošanas uzņēmumu ietekmēm kā trokšņi, gaisa piesārņojums (tai skaitā ar putekļiem), smakas u.c.);

- d. plānojot teritorijas attīstību, paredzēt risinājumus plānotās apbūves aizsardzībai pret apkārtējās vides ietekmēm (piemēram, paredzēt aizsardzības pasākumus pret trokšņiem, gaisa piesārņojumu (tai skaitā putekļiem), smakām, plūdiem u.c.);
- e. izvērtēt inženiertehniskās sagatavošanas pasākumu veikšanas nepieciešamību lokālplānojuma teritorijas grunts nestspējas, hidroloģisko un citu apstākļu uzlabošanai, kas būtu nepieciešama apbūves vajadzībām;
- f. uzrādīt esošās un iespējamās apbūves izvietojumu lokālplānojuma teritorijā. Plānojot jaunās apbūves izvietojumu, maksimāli saglabāt teritorijā augošos vērtīgos kokus. Novērtēt lokālplānojuma teritorijā augošo koku atbilstību aizsargājamo koku statusam atbilstoši 16.03.2010. Ministru kabineta noteikumu Nr.264 „Īpaši aizsargājamo dabas teritoriju vispārējie aizsardzības un izmantošanas noteikumi” kritērijiem. Ja teritorijā tiks konstatēti aizsargājami koki, attīstot teritoriju ievērot 16.03.2010. Ministru kabineta noteikumu Nr.264 „Īpaši aizsargājamo dabas teritoriju vispārējie aizsardzības un izmantošanas noteikumi” 8. un 8.2. nodaļā uzskaitītos ierobežojumus;
- g. izstrādāt teritorijas inženierkomunikāciju shēmu. Lokālplānojuma teritorijai paredzēt pieslēgumu pie pašvaldības centralizētajiem ūdensapgādes, sadzīves kanalizācijas tīkliem;
- h. izvērtēt gaisa kvalitātes stāvokli lokālplānojuma teritorijā un tā ietekmes zonā. Nepieciešamības gadījumā paredzēt lokālplānojuma teritorijas pieslēgšanu pie pašvaldības centralizētajiem siltumapgādes tīkliem vai/un citus risinājumus gaisa kvalitātes nepasliktināšanai;
- i. izstrādāt transporta kustības shēmu, uzrādīt piebraucamos ceļus lokālplānojuma teritorijā. Plānojot ielas, izvēlēties tādus risinājumus, kas novērstu piesārņotu lietusūdeņu no ielām nonākšanu vidē;
- j. lai netiktu veikta īpaši aizsargājamo sugu un biotopu atradņu iznīcināšana, veikt sugu un biotopu izpēti veģetācijas un ligzdošanas laikā lokālplānojuma projekta izstrādei paredzētajā teritorijā, nepieciešamības gadījumā ekspertu atzinumos iekļaujot pasākumus īpaši aizsargājamo sugu un biotopu atradņu saglabāšanai un apsaimniekošanai un iezīmējot īpaši aizsargājamo sugu un biotopu atradnes, ja tādas teritorijā atrodas. Ekspertu atzinumiem jāatbilst 30.09.2010. Ministru kabineta noteikumu Nr.925 „Sugu un biotopu aizsardzības jomas ekspertu atzinuma saturs un tajā ietvertās minimālās prasības” prasībām.

Atbilstoši 14.10.2014. Ministru kabineta noteikumu Nr.628 56.3.punktam pieprasīt atzinumu Pārvaldei par šo nosacījumu ievērošanu.

Pārvalde saskaņā ar 14.10.2014. Ministru kabineta noteikumu Nr.628 59.un 62.punktu informē, ka atzinuma sniegšanas termiņš varētu būt 4 nedēļas.

Direktora p.i.



L.Dukaļska

Veliks 67084242  
[armands.veliks@lielriga.vvd.gov.lv](mailto:armands.veliks@lielriga.vvd.gov.lv)



Latvijas Ģeotelpiskās informācijas aģentūra

O. Vācieša iela 43, Rīga, LV-1004, tālr. 28655590, fakss 29370505, e-pasts info@lgia.gov.lv, www.lgia.gov.lv

Rīgā

18.04.2016. Nr. 263/1.1-14.5/393

Uz 11.04.2016. Nr.16-69

**SIA "Reģionālie projekti"**  
e-pasts: [birojs@rp.lv](mailto:birojs@rp.lv)

***Par nosacījumiem lokālplānojuma izstrādei  
nekustamo īpašumu "Ores" (kad.apz.nr.80700010117) un "Olekītēs"  
(kad.apz.nr.8070010048) teritorijā, Valdlaučos, Ķekavas novadā***

Atbildot uz SIA "Reģionālie projekti" 2016.gada 11.aprīlis vēstuli Nr.16-69 *Par nosacījumu un informācijas sniegšanu lokālplānojuma izstrādei*, sniedzam Latvijas Ģeotelpiskās informācijas aģentūras (turpmāk - LĢIA) nosacījumus:

1. Nepieciešams ievērot normatīvo aktu prasības attiecībā uz ģeotelpisko informāciju, kas izmantojama lokālplānojuma grafiskās daļas izstrādei:
  - 1.1. atbilstoši Ministru kabineta 2014.gada 14.oktobra noteikumu Nr.628 "Noteikumi par pašvaldību teritorijas attīstības plānošanas dokumentiem" (turpmāk – Noteikumi) 7.punktam pašvaldības teritorijas lokālplānojuma izstrādei jāizmanto aktuālāko LĢIA uzturēto topogrāfisko karti. Kā palīgmateriālu var izmantot pieejamo LĢIA uzturēto ortofotokarti.

Informējam, ka Ģeotelpisko pamatdatu informācijas sistēmā, kuras pārzinis ir LĢIA, lokālplānojuma teritorijai ir pieejami 2009.gadā sagatavota topogrāfiskā karte mērogā 1:10 000 un 2013.gada ortofotokarte, kas nodota Ķekavas novada pašvaldības rīcībā atbilstoši 2016.gada 5.februārī noslēgtajam datu licences līgumam LĢIA reģ.Nr.25/p-2016.
  - 1.2. atbilstoši Noteikumu 57.punktam un saskaņā ar 59.punktu plānošanas dokumentu izstrādātājam jānodrošina, institūcijas izsniegto datu nemainību, par nepieciešamajām izmaiņām informējot un saskaņojot tās ar LĢIA.
2. Atbilstoši Noteikumu 6.punktam lokālplānojuma grafiskās daļas materiālus noformē, ievērojot normatīvajos aktos par dokumentu noformēšanu noteiktās prasības, norādot koordinātu sistēmu, koordinātu tīklu, kartes nosaukumu, kartes pamatnes mēroga un izdrukas mēroga noteiktību (ja tas atšķiras no kartes pamatnes mēroga), lietotos apzīmējumus ar skaidrojumiem un grafiskās daļas izstrādātāju.

Vienlaikus norādām, ka atbilstoši Ģeotelpiskās informācijas likuma 25.pantam ģeotelpiskā informācija, tajā skaitā ģeotelpiskās informācijas pamatdati, kas izmantoti teritorijas lokālplānojuma grafiskās daļas izstrādei, ir autortiesību objekts un teritorijas attīstības plānojuma grafiskajā daļā ir nepieciešama norāde uz datu turētāju, kura dati izmantoti.

3. Lai izpildītu prasības, kādas ir noteiktas MK Noteikumu Nr.392 "Teritorijas attīstības plānošanas informācijas sistēmas noteikumi" IV. daļas 29. punktā un V. daļas 40. un 41.1. punktā, lokālplānojumā jāiekļauj informācija par valsts un vietējiem ģeodēziskā tīkla punktiem:

Lokālplānojuma kartēs parādīt un teksta daļā uzskaitīt visus pašvaldības teritorijā esošos valsts ģeodēziskā tīkla un vietējā ģeodēziskā tīkla ģeodēziskos punktus un, atbilstoši Aizsargjoslu likuma 20.pantam, noteikt aizsargjoslas ap tiem.

Ja aizsargjoslas nevar attēlot lokālplānojuma grafiskajā daļā (aizsargjosla 50 m vai 5m), tad tās neattēlo. Teksta daļā jāpievieno ģeodēzisko punktu saraksti – "Valsts ģeodēziskā tīkla punktu saraksts" un "Vietējā ģeodēziskā tīkla punktu saraksts". Vēlams pievienot arī ģeodēzisko punktu izvietojumu shēmas.

Ģeodēziskā tīkla iedalījumu nosaka 2013.gada 6.augusta MK noteikumi Nr.531 „Ģeodēziskā tīkla klasifikators” un 2011.gada 15.novembra MK noteikumu Nr.879 „Ģeodēziskās atskaites sistēmas un topogrāfisko karšu sistēmas noteikumi” 25.punkts.

Valsts ģeodēzisko punktu sarakstu var iegūt Valsts ģeodēziskā tīkla datubāzē, kur pieejama aktuālākā informācija par valsts ģeodēziskā tīkla punktiem. Tā kā informācija datubāzē regulāri tiek papildināta, lūdzam sekot līdzi izmaiņām datubāzē. Valsts ģeodēziskā tīkla datubāzes adrese: <http://geodezija.lgia.gov.lv>, vai LĢIA pakalpojumu lapas <http://map.lgia.gov.lv> sadaļā Ģeodēzija/Valsts ģeodēziskā tīkla datubāze.

Informējam, ka lokālplānojuma teritorijā nav neviena valsts ģeodēziskā tīkla punkta.

Informāciju par vietējā ģeodēziskā tīkla punktiem ir jāsaņem pašvaldībā pie atbildīgā darbinieka par vietējo ģeodēzisko tīklu. Par vietējo ģeodēzisko tīklu atbildīgo personu saraksts ir publicēts LĢIA pakalpojumu lapā <http://map.lgia.gov.lv> sadaļā Ģeodēzija/Informācija par vietējo tīklu.

Ja lokālplānojuma teritorijā nav vietējā ģeodēziskā tīkla punkti, tad lokālplānojumam jāpievieno izziņa no pašvaldības par to, ka lokālplānojuma teritorijā neatrodas neviens vietējā ģeodēziskā tīkla punkts un teksta daļā ar vienu teikumu minēt, ka lokālplānojuma teritorijā neatrodas neviens ne valsts, ne vietējā ģeodēziskā tīkla punkts.

4. Lokālplānojuma teksta daļā par aizsargjoslām (Ekspluatācijas aizsargjoslas), to uzskaitījumā pieminēt ģeodēziskos punktus. Tas nepieciešams, lai pievērstu uzmanību tam, ka arī ģeodēziskajiem punktiem ir jāievēro aizsargjoslas.
5. Saskaņā ar Aizsargjoslu likuma 35. un 49.pantu, lokālplānojuma teksta daļā jānorāda, ka veicot novada teritorijā jebkura veida būvniecību, tai skaitā esošo ēku renovāciju un rekonstrukciju, inženierkomunikāciju, ceļu un tiltu būvniecību, teritorijas labiekārtošanu un citu saimniecisko darbību, kas skar ģeodēziskā punkta aizsargjoslu, šo darbu projektētājiem ir jāveic saskaņojums: LĢIA - par darbiem valsts ģeodēziskā tīkla punktu aizsargjoslā, pašvaldībā - par darbiem vietējā ģeodēziskā tīkla punktu aizsargjoslā.

Renovācijas projektus nepieciešams saskaņot ar ģeodēzisko punktu turētājiem, lai, renovējot būvi, ģeodēziskie punkti, kas atrodas ēkās un būvēs (nivelēšanas sienas zīmes vai

vietējā ģeodēziskā tīkla sienas zīmes) netiktu aizsegti, bojāti, iznīcināti vai padarīti nepieejami.

6. Lokālplānojumā norādīt, ka detālplānojumos obligāti ir jāattēlo arī ģeodēziskie punkti.

Aktuāla informācija par LĢIA produktiem un pakalpojumiem pieejama mājas lapā <http://map.lgia.gov.lv/>, bet ģeodēziskās informācijas jautājumos lūdzam sazināties ar LĢIA Ģeodēzisko datu analīzes un ekspertīžu daļas vadītāju Brigitu Helfriču, e-pasts: [brigita.helfrica@lgia.gov.lv](mailto:brigita.helfrica@lgia.gov.lv), mob. tel. 27875702.

Direktors

H.Baranovs

DOKUMENTS IR PARAKSTĪTS AR DROŠU ELEKTRONISKO PARAKSTU

Veinberga 25644475  
Helfriča 27875702

Rīgā 27.04.2016. Nr. 27.4-4/1219  
11.04.2016. Nr. 16-69  
Uz \_\_\_\_\_ Nr. \_\_\_\_\_

**SIA „Reģionālie projekti“**  
Rūpniecības iela 32b - 502  
Rīga, LV 1045

**Par nosacījumiem lokālplānojuma izstrādei  
nekustamajiem īpašumiem “Ores” (kadastra Nr. 8070 001 0117)  
un „Olektītes” (kadastra Nr.8070 001 0048),  
Vadlaučos, Ķekavas pagastā, Ķekavas novadā**

Atbildot uz Jūsu 11.04.2016.. iesniegumu Nr.16-69 par nosacījumiem lokālplānojuma izstrādei nekustamajiem īpašumiem “Ores” un “Olektītes” Vadlaučos, Ķekavas pagastā, Ķekavas novadā, akciju sabiedrība “Latvijas Gāze” (turpmāk - Sabiedrība) informē, ka nekustamā īpašuma „Ores” teritorijā atrodas Sabiedrības gāzesvadu elektroaizsardzības iekārtu kabeļi.

Informāciju par esošo elektroaizsardzības iekārtu kabeļu novietni var saņemt Sabiedrības Rīgas iecirkņa Elektroaizsardzības dienestā, Vagonu ielā 20, tālrunis 67041720.

Izstrādājot lokālplānojumu nepieciešams:

- 1) plānojumā uzrādīt esošo elektroaizsardzības iekārtu kabeļu novietni;
- 2) paredzēt gāzesvada ar spiedienu līdz 0.4 megapaskāliem novietni inženierkomunikāciju koridoros atbilstoši Latvijas standartu (LVS), Aizsargjoslu likuma, Latvijas būvnormatīva **LBN 008-14 „Inženiertīklu izvietojums”** un citu spēkā esošo normatīvo dokumentu prasībām;
- 3) paredzēt iespējas gāzes pievadu ar spiedienu līdz 0.4 MPa izbūvei katram patērētājam atsevišķi;
- 4) izstrādāto detālplānojumu saskaņot ar Sabiedrības:
  - ✓ Rīgas iecirkņa Elektroaizsardzības dienestu,
  - ✓ Gāzapgādes attīstības departamenta Perspektīvās attīstības daļu;
- 5) lokālplānojuma grafisko daļu zemesgabalu sadalījums, inženiertehnisko komunikāciju izvietojuma shēma) *digitālā veidā (\*.dwg formātā) un izdrukas veidā* iesniegt Sabiedrības Gāzapgādes attīstības departamenta Perspektīvās attīstības daļā;
- 6) tehniskos noteikumus konkrētā objekta gāzes apgādei patērētājam pieprasīt Sabiedrības Gāzapgādes attīstības departamenta Klientu piesaistes daļā, pēc lokālplānojuma saskaņošanas pašvaldībā.

Komerccpilnvarnieks  
Perspektīvās attīstības daļas vadītājs



U.Kocers

Zaltāne  
67041724





Akciju sabiedrība "Sadales tīkls"  
Pierīgas Kapitālieguldījumu daļa  
Vienotais reģ. Nr. 40003857687

Rīgas iela 14, Līči, Stopiņu novads, LV-2118, Latvija  
Tāl. (+371) 67726000, fakss (+371) 67727330, www.sadalestikls.lv, st@sadalestikls.lv

Stopiņu novada Līčos  
23.05.2016. Nr. 30KI20-03.02/1161  
Uz 11.04.2016. Nr. 16-69

SIA "Reģionālie projekti",  
Rūpniecības iela 33b-502,  
Rīga, LV-1045,  
e-pasts: birojs@rp.lv

Par nosacījumiem lokālplānojuma izstrādei teritorijas plānojuma grozījumiem nekustamajos īpašumos "Ores" un "Olektīte", Valdlaučos, Ķekavas novadā.

Saskaņā ar Jūsu pieprasījumu sniedzam šādus nosacījumus lokālplānojuma izstrādei teritorijas plānojuma grozījumiem nekustamajos īpašumos "Ores" ar kadastra Nr.80700010117 un "Olektīte" ar kadastra Nr.80700010048, Valdlaučos, Ķekavas novadā:

1. Lokālplānojumā paredzēt vietu visu elektroapgādei nepieciešamo elektroietaišu izbūvei atbilstoši Latvijas būvnormatīviem, kā arī tehnisko noteikumu prasībām un ņemot vērā Aizsargjoslu likuma un spēkā esošo normu prasības. Plānojot projektējamo objektu izvietošanu, atkarībā no to elektriskās slodzes lieluma, rakstura un režīma, paredzēt zemes gabalu kompaktā tipa (KTA) transformatoru apakšstacijas izvietošanai, nosakot tās optimālo atrašanās vietu un pēc iespējas tuvāk slodžu centram projektējamā ceļa malā, kur būtu nodrošināta brīva pieeja apakšstacijai jebkurā diennakts laikā AS „Sadales tīkls” elektrotīklu operatīvajam personālam. Izstrādājot elektroapgādes projektu nepieciešamības gadījumā par transformatoru apakšstacijas novietošanu jānoslēdz servitūta līgums starp AS „Sadales tīkls” un zemes īpašnieku.

Elektroapgādes inženierkomunikāciju (tai skaitā to aizsargjoslu) izvietošanu paredzēt starp ielas brauktuvi un sarkano līniju, 0,6–1m attālumā no ielas sarkanās līnijas. Ielas šķērsprofilā jāparedz vieta divām 20kV un divām 0,4kV kabeļlīnijām.

Iekškvartālā ielās jāparedz vieta divām 0,4kV kabeļlīnijām. Elektroenerģijas uzskaites sadalnes jāizvieto ~ 0.2-0.3m attālumā no ielas sarkanās līnijas sarkano līniju joslā.

Optimālo elektroiekārtu izvietošanu var izvēlēties pieaicinot konsultācijai sertificēto šajā jomā speciālistu.

3. AS „Sadales tīkls” piederošās 20/0,4kV transformatoru apakšstacija un 20-10-0,4kV elektropārvades līnijas ir uzrādītas pielikumā Nr.1 dotajā plānā.

4. Lai nodrošinātu elektrisko tīklu drošu ekspluatāciju, kā arī piekļūšanu elektroietaisēm, teritorijas detālplānojumā jāuzrāda visas esošo un perspektīvo elektrisko tīklu izvietošanas zonas, ievērojot "Aizsargjoslu likumā" noteiktās elektrisko tīklu ekspluatācijas aizsargjoslas (16.pants) un jāinformē zemes īpašniekus par īpašumu lietošanas tiesību ierobežojumiem tajās (35. un 45.pants).

#### Elektrisko tīklu ekspluatācijas aizsargjoslas:

Nr.p.k.	Elektrisko tīklu objekti	Platums (m) Ārpus pilsētām un ciemiem, kā arī pilsētu lauku teritorijās	Platums (m) Pilsētās un ciemos	Piezīmes

1.	GVL ar nominālo spriegumu līdz 20kV ieskaitot.	6.5*	2.5*	GVL – gaisvadu līnijas
2.	GVL ar nominālo spriegumu 110kV	30.0 m attālumā no malējiem vadiem uz ārpusi no līnijas	7.0 m attālumā no malējiem vadiem uz ārpusi no līnijas	
3.	GVL ar nominālo spriegumu 330kV	30.0 m attālumā no malējiem vadiem uz ārpusi no līnijas	12.0 m attālumā no malējiem vadiem uz ārpusi no līnijas	
4.	KL	2,0**	2,0**	KL – kabeļu līnijas
5.	Būves: TP,SP,FP	1,0	1,0	1m attālumā no nožogojuma vai būves visvairāk izvirzīto daļu projekcijas.

\*Platums noteikts, pamatojoties uz “Aizsargjoslu likuma” 16. pantu, kā attālums no līnijas ass abpus līnijai.

\*\*Platums noteikts, pamatojoties uz “Aizsargjoslu likuma” 16. pantu, kā attālums no līnijas ass abpus līnijai. Ja kabelis atrodas tuvāk par 1 m no ēkas vai būves, tad šajā kabeļa pusē aizsargjoslu nosaka tikai līdz ēkas vai būves pamatiem.

Zem ēku pamatiem kabeļa ieguldīšana nav atļauta.

5. Veicot lokālpilnvarojuma izstrādi jāievēro Ministru kabineta noteikumi Nr.574, "Noteikumi par Latvijas būvnormatīvu LBN 008-14 "Inženiertīklu izvietojums".

6. Lokālpilnvarojuma pilna sējuma projekts (viens sējums jāparedz Pierīgas reģiona arhīvam) ar ielu šķērsprofilu, elektropārvades līniju komunikāciju izvietojumu un digitālā projekta versiju (AutoCAD dwg. formātā) jānosaka AS „Sadales tīkls”, Pierīgas Kapitālieguldījumu daļā, Stopiņu novadā, Rīgas ielā 14, „Līči” LV-2118, tālr.67727359; fakss: 67727330.

7. Izstrādājot lokālpilnvarojumu plānotajā teritorijā, nepieciešams uzraudīt perspektīvo elektroenerģijas patēriņā slodzi kilovatos (kW) un elektroapgādes nodrošinājuma shēmu atsevišķā lapā.

8. Pirms elektroapgādes projekta izstrādes vispirms veicama ielu projektēšana un izbūve kopā ar nepieciešamajiem inženiertīkliem.

9. Pirms elektriskā tīkla izbūves:

a) dabā ar ģeodēzisko mērījumu palīdzību jābūt noteiktām un atzīmētām ceļu (ielu) sarkano līniju robežām,

b) jābūt veiktiem zemes planēšanas darbiem.

10. Šo nosacījumu derīguma termiņš ir viens gads pēc to izsniegšanas.

Pielikumā: (apskatīt)

Situācijas plāns uz 1 lp.

Pierīgas Kapitālieguldījumu daļas vadītājs



Salvis Krīgers

Natalja Kožuova 67727377



# SABIEDRĪBA AR IEROBEŽOTU ATBILDĪBU

## *“Ķekavas nami”*

Rāmavas iela 17, Ķekavas novads, Ķekavas pagasts LV-2111, PVN reģ. Nr.4000335930

Tālrunis 67937448, fax 67937362

### **Rāmava**

18.04.2016. Nr.02-13/ 159

SIA "Reģionālie Projekti"

Rūpniecības ielā 32b-502, Rīga, LV-1045

Par nosacījumiem lokālpilnojumā izstrādei nekustāmajiem īpašumiem "Ores" kad. Nr. 80700010117 un "Olektīte" kad. Nr.80700010048, Ķekavas novadā, Ķekavas pagastā.

Atsaucoties uz iesniegumu Nr. 16-69 11.04.2016. par nosacījumiem lokālpilnojumā izstrādei nekustāmajiem īpašumiem Valdlaučos Ķekavas novadā, Ķekavas pagastā SIA "Ķekavas Nami" informē, ka nepieciešams paredzēt:

1. Centralizētu ūdensapgādes un kanalizācijas sistēmu ar pieslēgumu Atpūtas ielā Valdlaučos pie SIA "Ķekavas nami" ārējiem tīkliem. (shēma pielikumā)

Lokālpilnojumā grafisko daļu iesniegt SIA "Ķekavas Nami". Tehniskos noteikumus konkrētā objekta ūdensapgādes un kanalizācijas novadīšanai pieprasīt SIA "Ķekavas Nami".

Valdes priekšsēdētājs

Sagatavoja: J. Freibergs  
29255787



Ē. Linters





# Veselības inspekcija

Klijānu iela 7, Rīga, LV-1012, tālrunis: 67819671, fakss: 67819672, e-pasts: vi@vi.gov.lv, www.vi.gov.lv

## NOSACĪJUMI TERITORIJAS PLĀNOJUMAM

Rīgā

2016.gada 25. aprīlī

Nr. 10-4/13229/ 251

SIA „Reģionālie projekti”  
Rūpniecības iela 32b-502,  
Rīgā, LV1045

1. <u>Objekta nosaukums</u> : Lokālpārplānojums
2. <u>Objekta adrese</u> : Ķekavas novads, Ķekavas pagasts, Valdlauči, „Ores” un „Olektīte”
3. <u>Objekta īpašnieks</u> : SIA „GREEN PARKS”, reģ. Nr. 40103513854
4. <u>Iesniegtie dokumenti</u> : 1. 25.02.2016. Ķekavas novada domes lēmums 2.§2. , sēdes protokola Nr. 9 izraksts par lokālpārplānojuma izstrādes uzsākšanu teritorijas plānojuma grozījumiem nekustamajos īpašumos „Ores” un „Olektīte” 2. Darba uzdevums Nr. LP-2016-9. 3. Fragmenti no Ķekavas novada Ķekavas pagasta teritorijas plānojuma.
5. <u>Apekojums veikts</u> : Nav veikts.
6. <u>Konstatēts</u> : Lokālpārplānojuma izstrādes mērķis – plānotās( atļautās) izmantošanas maiņa no „Atklāto telpu ( zaļās) teritorijas Z”, „Parku un rekreācijas teritorijas” apakšzonējuma ZA2 uz „Jauktas centra apbūves teritorijas JC” funkcionālo zonējumu nekustamajos īpašumos „Ogre” un „Olektīte”. Zemes gabalu kopējā platība 0.7281 ha.
<b>NOSACĪJUMI</b> - lokālpārplānojuma izstrādāšanu, ievērojot 14.10.2014. MK noteikumu Nr.628 "Noteikumi par pašvaldību teritorijas attīstības plānošanas dokumentiem" un 30.04.2013. MK noteikumu Nr.240 „Vispārīgie teritorijas plānošanas, izmantošanas un apbūves noteikumi” prasības; - 1997.gada 05. februāra Aizsargjoslu likuma ievērošanu; - objektu izvietojumu - atbilstoši spēkā esošajiem būvniecības normatīviem un Ķekavas novada teritorijas izmantošanas un apbūves noteikumiem; - centralizēto ūdensapgādes un kanalizācijas sistēmu ar perspektīvo būvju pieslēgumiem centralizētajiem pašvaldības ūdensvada un kanalizācijas tīkliem; - ūdensvada un kanalizācijas tīklu iekārtošanu , ievērojot LBN 223- 15 „Kanalizācijas būves” un LBN 222-15 „Ūdensapgādes būves”; - inženierkomunikācijas tīklu projektēšanu ievērojot 2014. gada 30. septembra MK noteikumu Nr. 574 “ Noteikumi par Latvijas būvnormatīvu LBN 008-14 "Inženiertīklu izvietojums"; - teritorijas labiekārtošanu un pieejamību cilvēkiem ar īpašām vajadzībām, paredzot autotransporta kustības organizēšanu, automašīnu stāvvietas un gājēju ceļu ierīkošanu, saskaņā ar Ķekavas novada teritorijas izmantošanas un apbūves noteikumiem;

Iesakām lokālpilnvarotības izvērtēt Rīgas reģiona higiēnas novērtēšanas un monitoringa nodaļā.

Rīgas reģiona higiēnas novērtēšanas  
un monitoringa nodaļas vadītāja



Olga Saganoviča

Irina Talanova, tālr.67081640,  
irina.talanova@vi.gov.lv

### 3.2. Ziņojums par institūciju nosacījumu ievērošanu

Nr. p.k.	Institūcija/ datums; Nr.	Nosacījums	Nosacījuma ievērošana
1.	Valsts vides dienesta Lielrīgas reģionālā vides pārvalde 09.05.2016. Nr.4.5.-07/3561	<p>Valsts vides dienesta Lielrīgas reģionālā vides pārvalde (turpmāk - Pārvalde) 11.04.2016. saņēma iesniegumu par nosacījumu izsniegšanu lokālpārvaldes izstrādāšanai nekustamajiem īpašumiem „Ores” un „Olektīte”, Valdlaučos, Ķekavas pagastā, Ķekavas novadā.</p> <p>Lokālpārvalde tiks izstrādāta, pamatojoties uz Ķekavas novada domes 25.02.2016. sēdes lēmumu un apstiprinātu darba uzdevumu.</p> <p>Pārvalde izvirza sekojošus nosacījumus detālpārvaldes izstrādei:</p> <ol style="list-style-type: none"> <li>1) Lokālpārvaldes izstrādāt atbilstoši darba uzdevumā norādītajam lokālpārvaldes izstrādes pamatojumam un uzdevumiem.</li> <li>2) Lokālpārvaldes izstrādi veikt atbilstoši 14.10.2014. Ministru kabineta noteikumu Nr.628 „Noteikumi par pašvaldību teritorijas attīstības plānošanas dokumentiem” (turpmāk - 14.10.2014. MK noteikumi Nr.628) 2., 3.4., 4. un 5.2. nodaļas prasībām, ievērojot 30.04.2013. MK noteikumu Nr.240 „Vispārīgie teritorijas plānošanas, izmantošanas un apbūves noteikumi” prasības.</li> <li>3) Lokālpārvaldes projektā atbilstoši 14.10.2014. MK noteikumu Nr.628, 56.2.punktam: <ol style="list-style-type: none"> <li>a) uzraudzīt vides un dabas resursu aizsardzības aizsargjoslas, nosakot saimnieciskās darbības aprobežojumus tajās atbilstoši Aizsargjoslu likuma prasībām;</li> <li>b) detalizēt Olektes upes applūstošās teritorijas, vadoties pēc 03.06.2008. MK noteikumos Nr.406 „Virszemes ūdensobjektu aizsargjoslu noteikšanas metodika” izstrādātās metodikas;</li> <li>c) plānojot lielas inženierbūves, transporta un loģistikas objektus, rūpnieciskās ražošanas un pārstrādes uzņēmumus, atbilstoši 30.04.2013. MK noteikumu Nr.240 „Vispārīgie teritorijas plānošanas, izmantošanas un apbūves noteikumi” 144.punktā noteiktajam paredzēt pasākumus šādu objektu ietekmes mazināšanai uz apkārtējām teritorijām (piemēram, paredzēt pasākumus dzīvojamo un publisko teritoriju aizsardzībai pret tādām iespējamām ražošanas uzņēmumu ietekmēm kā trokšņi, gaisa piesārņojums (tai skaitā ar putekļiem), smakas u.c.);</li> <li>d) plānojot teritorijas attīstību, paredzēt risinājumus plānotās apbūves aizsardzībai pret apkārtējās vides ietekmēm (piemēram, paredzēt aizsardzības pasākumus pret trokšņiem, gaisa piesārņojumu (tai skaitā putekļiem), smakām, plūdiem u.c.);</li> </ol> </li> </ol>	<ol style="list-style-type: none"> <li>1) Lokālpārvalde izstrādāta saskaņā ar normatīvo aktu prasībām;</li> <li>2) Lokālpārvalde izstrādāta saskaņā ar normatīvo aktu prasībām;</li> <li>3) Tika ņemts vērā; <ol style="list-style-type: none"> <li>a) teritorijā neiekļaujas vides un dabas resursu aizsardzības aizsargjoslas;</li> <li>b) Olektes upes applūstošās teritorijas <u>neiekļaujas</u> lokālpārvaldes teritorijā, detalizācija nav iespējama;</li> <li>c) lokālpārvaldes teritorijā <u>netiek</u> plānotas lielas inženierbūves, transporta un loģistikas objekti vai rūpnieciskās ražošanas un pārstrādes uzņēmumi;</li> <li>d) nav prognozēta apbūves aizsardzības nepieciešamība pret apkārtējās vides ietekmēm, teritorija atrodas ciema teritorijā, robežojas ar dzīvojamās apbūves zonu un garāžu teritoriju. pasākumu veikšanas Teritorijas izmantošanas un apbūves</li> </ol> </li> </ol>



Nr. p.k.	Institūcija/ datums; Nr.	Nosacījums	Nosacījuma ievērošana
		<p>e) izvērtēt inženiertehniskās sagatavošanas pasākumu veikšanas nepieciešamību lokālpilnojumā teritorijas grunts nestspējas, hidroloģisko un citu apstākļu uzlabošanai, kas būtu nepieciešama apbūves vajadzībām;</p> <p>f) uzrādīt esošās un iespējamās apbūves izvietojumu lokālpilnojumā teritorijā. Plānojot jaunās apbūves izvietojumu, maksimāli saglabāt teritorijā augošos vērtīgos kokus. Novērtēt lokālpilnojumā teritorijā augošo koku atbilstību aizsargājamo koku statusam atbilstoši 16.03.2010. MK noteikumu Nr.264 „Īpaši aizsargājamo dabas teritoriju vispārējie aizsardzības un izmantošanas noteikumi” kritērijiem. Ja teritorijā tiks konstatēti aizsargājami koki, attīstot teritoriju ievērot 16.03.2010. MK noteikumu Nr.264 „Īpaši aizsargājamo dabas teritoriju vispārējie aizsardzības un izmantošanas noteikumi” 8. un 8.2. nodaļā uzskaitītos ierobežojumus;</p> <p>g) izstrādāt teritorijas inženierkomunikāciju shēmu. Lokālpilnojumā teritorijai paredzēt pieslēgumu pie pašvaldības centralizētajiem ūdensapgādes, sadzīves kanalizācijas tīkliem;</p> <p>h) izvērtēt gaisa kvalitātes stāvokli lokālpilnojumā teritorijā un tā ietekmes zonā. Nepieciešamības gadījumā paredzēt lokālpilnojumā teritorijas pieslēgšanu pie pašvaldības centralizētajiem siltumapgādes tīkliem vai/un citus risinājumus gaisa kvalitātes nepasliktināšanai;</p> <p>i) izstrādāt transporta kustības shēmu, uzrādīt piebraucamos ceļus lokālpilnojumā teritorijā. Plānojot ielas, izvēlēties tādus risinājumus, kas novērstu piesārņotu lietusūdeņu no ielām nonākšanu vidē;</p>	<p>noteikumos iekļauts punkts ar norādi, ka izstrādājot detālpilnojumā, nepieciešams izvērtēt risinājumu nepieciešamību plānotās apbūves aizsardzībai pret apkārtējās vides ietekmēm;</p> <p>e) lokālpilnojumā izstrādes mērķis ir funkcionālā zonējuma grozīšana. Inženiertehniskās sagatavošanas pasākumu veikšanas nepieciešamība jāizvērtē turpmākajā plānošanas procesā, Nosacījums veikt inženiertehniskās sagatavošanas pasākumu nepieciešamības izvērtējumu izstrādājot detālpilnojumā, iekļauts Teritorijas izmantošanas un apbūves noteikumos;</p> <p>f) esošās apbūves izvietojums norādīts Paskaidrojuma rakstā. Plānotās apbūves izvietojums šai plānošanas stadijā (lokālpilnojumā) nav zināms, tas nosakāms, izstrādājot detālpilnojumā. Sagatavojot lokālpilnojumā, saņemti eksperta atzinumi, koki lokālpilnojumā teritorijā neatbilst aizsargājamo koku statusam. Prasība, sagatavojot detālpilnojumā un plānojot jaunās apbūves izvietojumu, maksimāli saglabāt teritorijā augošos vērtīgos kokus, iekļaut Teritorijas izmantošanas un apbūves noteikumos;</p> <p>g) inženierkomunikāciju shēma attēlota Grafiskajā daļā, paredzēts pieslēgums pie esošiem pašvaldības centralizētajiem ūdensapgādes, sadzīves kanalizācijas tīkliem;</p> <p>h) nav informācijas par gaisa kvalitātes stāvokli lokālpilnojumā teritorijā un tā ietekmes zonā;</p> <p>i) transporta kustības shēma izstrādāta, attēlota piekļūšana lokālpilnojumā teritorijai;</p>

Nr. p.k.	Institūcija/ datums; Nr.	Nosacījums	Nosacījuma ievērošana
		<p>j) lai netiktu veikta īpaši aizsargājamo sugu un biotopu atradņu iznīcināšana, veikt sugu un biotopu izpēti veģetācijas un ligzdošanas laikā lokālplānojuma projekta izstrādei paredzētajā teritorijā, nepieciešamības gadījumā ekspertu atzinumus iekļaujot pasākumus īpaši aizsargājamo sugu un biotopu atradņu saglabāšanai un apsaimniekošanai un iezīmējot īpaši aizsargājamo sugu un biotopu atradnes, ja tādas teritorijā atrodas. Ekspertu atzinumiem jāatbilst 30.09.2010. MK noteikumu Nr.925 „Sugu un biotopu aizsardzības jomas ekspertu atzinuma saturs un tajā ietvertās minimālās prasības” prasībām.</p> <p>Atbilstoši 14.10.2014. MK noteikumu Nr.628, 56.3.punktam pieprasīt atzinumu Pārvaldei par šo nosacījumu ievērošanu. Pārvalde saskaņā ar 14.10.2014. MK noteikumu Nr.628, 59. un 62.punktu informē, ka atzinuma sniegšanas termiņš varētu būt 4 nedēļas.</p>	<p>j) saņemti eksperta atzinumi par zālāju biotopiem un vaskulārajām augu sugām, lokālplānojuma teritorijā nav konstatēti Latvijā īpaši aizsargājami biotopi, īpaši aizsargājamās vaskulāro augu sugas un vaskulāro augu sugas, kurām veidojami mikroliegumi, kā arī Eiropas Savienības aizsargājami biotopi.</p> <p>Tika ņemts vērā.</p>
2.	<p>Latvijas Ģeotelpiskās informācijas aģentūra 18.04.2016. Nr.263/1.1-14.5/393</p>	<p>Atbildot uz SIA „Reģionālie projekti” 2016.gada 11.aprīļa vēstuli Nr.16-69 <i>Par nosacījumu un informācijas sniegšanu lokālplānojuma izstrādei</i>, sniedzam Latvijas Ģeotelpiskās informācijas aģentūras (turpmāk - LĢIA) nosacījumus:</p> <ol style="list-style-type: none"> <li>1. Nepieciešams ievērot normatīvo aktu prasības attiecībā uz ģeotelpisko informāciju, kas izmantojama lokālplānojuma grafiskās daļas izstrādei: <ol style="list-style-type: none"> <li>1.1. atbilstoši Ministru kabineta 14.10.2014. noteikumu Nr.628 „Noteikumi par pašvaldību teritorijas attīstības plānošanas dokumentiem” (turpmāk – Noteikumi) 7.punktam pašvaldības teritorijas lokālplānojuma izstrādei jāizmanto aktuālāko LĢIA uzturēto topogrāfisko karti. Kā palīgmateriālu var izmantot pieejamo LĢIA uzturēto ortofotokarti.</li> <li>Informējam, ka Ģeotelpisko pamatdatu informācijas sistēmā, kuras pārzinis ir LĢIA, lokālplānojuma teritorijai ir pieejami 2009.gadā sagatavota topogrāfiskā karte mērogā 1:10 000 un 2013.gada ortofotokarte, kas nodota Ķekavas novada pašvaldības rīcībā atbilstoši 2016.gada 5.februārī noslēgtajam datu licences līgumam LĢIA reģ.Nr.25/p-2016.</li> </ol> </li> <li>1.2. atbilstoši Noteikumu 57.punktam un saskaņā ar 59.punktu plānošanas dokumentu izstrādātājam jānodrošina, institūcijas izsniegto datu nemainību, par nepieciešamajām izmaiņām informējot un saskaņojot tās ar LĢIA.</li> <li>2. Atbilstoši Noteikumu 6.punktam lokālplānojuma grafiskās daļas materiālus noformē, ievērojot normatīvajos aktos par dokumentu noformēšanu noteiktās prasības, norādot koordinātu sistēmu, koordinātu tīklu, kartes nosaukumu, kartes pamatnes mēroga un izdrukas mēroga noteiktību (ja tas atšķiras no kartes pamatnes mēroga), lietotos apzīmējumus ar skaidrojumiem un grafiskās daļas izstrādātāju.</li> </ol> <p>Vienlaikus norādām, ka atbilstoši Ģeotelpiskās informācijas likuma 25.pantam ģeotelpiskā informācija, tajā skaitā ģeotelpiskās informācijas pamatdati, kas izmantoti teritorijas lokālplānojuma grafiskās daļas izstrādei, ir autortiesību objekts un teritorijas attīstības plānojuma grafiskajā daļā ir nepieciešama norāde uz datu turētāju, kura dati izmantoti.</p>	<p>1.1. Ņemts vērā.</p> <p>1.2. Ņemts vērā.</p> <p>2. Ņemts vērā.</p>

Nr. p.k.	Institūcija/ datums; Nr.	Nosacījums	Nosacījuma ievērošana
		<p>3. Lai izpildītu prasības, kādas ir noteiktas MK Noteikumu Nr.392 „Teritorijas attīstības plānošanas informācijas sistēmas noteikumi” IV.daļas 29.punktā un V.daļas 40. un 41.1. punktā, lokālpāņojumā jāiekļauj informācija par valsts un vietējiem ģeodēziskā tīkla punktiem:</p> <p>Lokālpāņojuma kartēs parādīt un teksta daļā uzskaitīt visus pašvaldības teritorijā esošos valsts ģeodēziskā tīkla un vietējā ģeodēziskā tīkla ģeodēziskos punktus un, atbilstoši Aizsargjoslu likuma 20.pantam, noteikt aizsargjoslas ap tiem.</p> <p>Ja aizsargjoslas nevar attēlot lokālpāņojuma grafiskajā daļā (aizsargjosla 50 m vai 5m), tad tās neattēlo. Teksta daļā jāpievieno ģeodēzisko punktu saraksti – „Valsts ģeodēziskā tīkla punktu saraksts” un „Vietējā ģeodēziskā tīkla punktu saraksts”. Vēlams pievienot arī ģeodēzisko punktu izvietojumu shēmas.</p> <p>Ģeodēziskā tīkla iedalījumu nosaka 2013.gada 6.augusta MK noteikumi Nr.531 „Ģeodēziskā tīkla klasifikators” un 2011.gada 15.novembra MK noteikumu Nr.879 „Ģeodēziskās atskaites sistēmas un topogrāfisko karšu sistēmas noteikumi” 25.punkts.</p> <p>Valsts ģeodēzisko punktu sarakstu var iegūt Valsts ģeodēziskā tīkla datubāzē, kur pieejama aktuālākā informācija par valsts ģeodēziskā tīkla punktiem. Tā kā informācija datubāzē regulāri tiek papildināta, lūdzam sekot līdzi izmaiņām datubāzē. Valsts ģeodēziskā tīkla datubāzes adrese: <a href="http://geodezija.lgia.gov.lv">http://geodezija.lgia.gov.lv</a>, vai LĢIA pakalpojumu lapas <a href="http://map.lgia.gov.lv">http://map.lgia.gov.lv</a> sadaļā Ģeodēzija/Valsts ģeodēziskā tīkla datubāze.</p> <p>Informējam, ka lokālpāņojuma teritorijā nav neviena valsts ģeodēziskā tīkla punkta.</p> <p>Informāciju par vietējā ģeodēziskā tīkla punktiem ir jāsaņem pašvaldībā pie atbildīgā darbinieka par vietējo ģeodēzisko tīklu. Par vietējo ģeodēzisko tīklu atbildīgo personu saraksts ir publicēts LĢIA pakalpojumu lapā <a href="http://map.lgia.gov.lv">http://map.lgia.gov.lv</a> sadaļā Ģeodēzija/Informācija par vietējo tīklu.</p> <p>Ja lokālpāņojuma teritorijā nav vietējā ģeodēziskā tīkla punkti, tad lokālpāņojumam jāpievieno izziņa no pašvaldības par to, ka lokālpāņojuma teritorijā neatrodas neviena vietējā ģeodēziskā tīkla punkts un teksta daļā ar vienu teikumu minēt, ka lokālpāņojuma teritorijā neatrodas neviena ne valsts, ne vietējā ģeodēziskā tīkla punkts.</p> <p>4. Lokālpāņojuma teksta daļā par aizsargjoslām (Ekspluatācijas aizsargjoslas), to uzskaitījumā pieminēt ģeodēziskos punktus. Tas nepieciešams, lai pievērstu uzmanību tam, ka arī ģeodēziskajiem punktiem ir jāievēro aizsargjoslas.</p> <p>5. Saskaņā ar Aizsargjoslu likuma 35. un 49.pantu, lokālpāņojuma teksta daļā jānorāda, ka veicot novada teritorijā jebkura veida būvniecību, tai skaitā esošo ēku renovāciju un rekonstrukciju, inženierkomunikāciju, ceļu un tiltu būvniecību, teritorijas labiekārtošanu un citu saimniecisko darbību, kas skar ģeodēziskā punkta aizsargjoslu, šo darbu projektētājiem ir jāveic saskaņojums: LĢIA - par darbiem valsts ģeodēziskā tīkla punktu aizsargjoslā, pašvaldībā - par darbiem vietējā ģeodēziskā</p>	<p>3. Ņemts vērā.</p> <p>4. Tika ņemts vērā.</p> <p>5. Tika ņemts vērā.</p>

Nr. p.k.	Institūcija/ datums; Nr.	Nosacījums	Nosacījuma ievērošana
		<p>tīkla punktu aizsargjoslā. Renovācijas projektus nepieciešams saskaņot ar ģeodēzisko punktu turētājiem, lai, renovējot būvi, ģeodēziskie punkti, kas atrodas ēkās un būvēs (nivelēšanas sienas zīmes vai vietējā ģeodēziskā tīkla sienas zīmes) netiktu aizsegti, bojāti, iznīcināti vai padarīti nepieejami.</p> <p>6. Lokālpāņojumā norādīt, ka detālpāņojumos obligāti ir jāattēlo arī ģeodēziskie punkti.</p> <p>Aktuāla informācija par LĢIA produktiem un pakalpojumiem pieejama mājas lapā <a href="http://map.lgia.gov.lv/">http://map.lgia.gov.lv/</a>, bet ģeodēziskās informācijas jautājumos lūdzam sazināties ar LĢIA Ģeodēzisko datu analīzes un ekspertīžu daļas vadītāju Brigitu Helfriču, e-pasts: <a href="mailto:brigita.helfrica@lgia.gov.lv">brigita.helfrica@lgia.gov.lv</a>, mob. tel. 27875702.</p>	6. Tika ņemts vērā.
3.	AS „Latvijas Gāze” Gāzapgādes attīstības departaments 27.04.2016. Nr.27.4-2/1219	<p>Atbildot uz 11.04.2016. iesniegumu Nr.16-69 par nosacījumiem lokālpāņojuma izstrādei nekustamajiem īpašumiem „Ores” un „Olektītes” Vadlaučos, Ķekavas pagastā, Ķekavas novadā, AS „Latvijas Gāze” (turpmāk - Sabiedrība) informē, ka nekustamā īpašuma „Ores” teritorijā atrodas Sabiedrības gāzesvadu elektroaizsardzības iekārtu kabeļi.</p> <p>Informāciju par esošo elektroaizsardzības iekārtu kabeļu novietni var saņemt Sabiedrības <u>Rīgas iecirkņa Elektroaizsardzības dienestā, Vagonu ielā 20, tālrunis 67041720.</u></p> <p>Izstrādājot lokālpāņojumu nepieciešams:</p> <ol style="list-style-type: none"> <li>1) plāņojumā uzrādīt esošo elektroaizsardzības iekārtu kabeļu novietni;</li> <li>2) paredzēt gāzesvada ar spiedienu līdz 0.4 megapaskāliem novietni inženierkomunikāciju koridoros atbilstoši Latvijas standartu (LVS), Aizsargjoslu likuma, Latvijas būvnormatīva LBN 008-14 „Inženiertīklu izvietojums” un citu spēkā esošo normatīvo dokumentu prasībām;</li> <li>3) paredzēt iespējas gāzes pievadu ar spiedienu līdz 0.4 MPa izbūvei katram patērētājam atsevišķi;</li> <li>4) izstrādāto detālpāņojumu saskaņot ar Sabiedrības: <ul style="list-style-type: none"> <li>- Rīgas iecirkņa Elektroaizsardzības dienestu,</li> <li>- Gāzapgādes attīstības departamenta Perspektīvās attīstības daļu;</li> </ul> </li> <li>5) lokālpāņojuma grafisko daļu zemesgabalu sadalījums, inženiertehnisko komunikāciju izvietojuma shēma) <i>digitālā veidā (*.dwg formātā) un izdrukas veidā</i> iesniegt Sabiedrības Gāzapgādes attīstības departamenta Perspektīvās attīstības daļā;</li> </ol>	<ol style="list-style-type: none"> <li>1) Atbilstoši mēroga noteiktībai attēlotas esošās inženierkomunikācijas un to aizsargjoslas;</li> <li>2) Paskaidrojuma raksta 3.4.3.nodaļā minēts, ka kā iespējams siltumapgādes avots paredzēta gāzes apgādes infrastruktūras izbūve. Ņemot vērā, ka pēc lokālpāņojuma apstiprināšanas pirms būvniecības tiks veikta detālpāņojuma izstrāde, inženierbūvju novietojums tiks precizēts turpmākajā plāņošanas posmā;</li> <li>3) Ņemot vērā, ka pēc lokālpāņojuma apstiprināšanas pirms būvniecības tiks veikta detālpāņojuma izstrāde, inženierbūvju novietojums tiks precizēts turpmākajā plāņošanas posmā;</li> <li>4) Tika ņemts vērā;</li> <li>5) Tika ņemts vērā;</li> </ol>

Nr. p.k.	Institūcija/ datums; Nr.	Nosacījums	Nosacījuma ievērošana															
		6) tehniskos noteikumus konkrētā objekta gāzes apgādei patērētājam pieprasīt Sabiedrības Gāzapgādes attīstības departamenta Klientu piesaistes daļā, pēc lokālpilnojumā saskaņošanas pašvaldībā.	6) Ievērojams pēc lokālpilnojumā izstrādes.															
4.	AS „Sadales tīkls” Pierīgas Kapitālieguldījumu daļa 23.05.2016. Nr.30K120-03.02/1161	<p>Saskaņā ar pieprasījumu sniedzam šādus nosacījumus lokālpilnojumā izstrādei teritorijas pilnojumā grozījumiem nekustamajos īpašumos „Ores” ar kadastra Nr.80700010117 un „Olektīte” ar kadastra Nr.80700010048, Valdlaučos, Ķekavas novadā:</p> <p>1. Lokālpilnojumā paredzēt vietu visu elektroapgādei nepieciešamo elektroietaišu izbūvei atbilstoši Latvijas būvnormatīviem, kā arī tehnisko noteikumu prasībām un ņemot vērā Aizsargjoslu likuma un spēkā esošo normu prasības. Plānojot projektējamo objektu izvietojumu, atkarībā no to elektriskās slodzes lieluma, rakstura un režīma, paredzēt zemes gabalu kompaktā tipa (KTA) transformatoru apakšstacijas izvietojumam, nosakot tās optimālo atrašanās vietu un pēc iespējas tuvāk slodžu centram projektējamā ceļa malā, kur būtu nodrošināta brīva pieeja apakšstacijai jebkurā diennakts laikā AS „Sadales tīkls” elektrotīklu operatīvajam personālam. Izstrādājot elektroapgādes projektu nepieciešamības gadījumā par transformatoru apakšstacijas novietojumu jānoslēdz servitūta līgums starp AS „Sadales tīkls” un zemes īpašnieku.</p> <p>Elektroapgādes inženierkomunikāciju (tai skaitā to aizsargjoslu) izvietojumu paredzēt starp ielas brauktuvi un sarkano līniju, 0,6-lm attālumā no ielas sarkanās līnijas. Ielas šķērsprofilā jāparedz vieta divām 20kV un divām 0,4kV kabeļlīnijām. Iekškvartālā ielās jāparedz vieta divām 0,4kV kabeļlīnijām. Elektroenerģijas uzskaites sadalnes jāizvieto ~0.2-0.3m attālumā no ielas sarkanās līnijas sarkano līniju joslā. Optimālo elektroiekārtu izvietojumu var izvēlēties, pieaicinot konsultācijai sertificēto šajā jomā speciālistu.</p> <p>2. AS „Sadales tīkls” piederošās 20/0,4kV transformatoru apakšstacija un 20-10- 0,4kV elektropārvades līnijas ir uzrādītas pielikumā Nr.1 dotajā plānā.</p> <p>3. Lai nodrošinātu elektrisko tīklu drošu ekspluatāciju, kā arī piekļūšanu elektroietaisēm, teritorijas detālpilnojumā jāuzrāda visas esošo un perspektīvo elektrisko tīklu izvietojuma zonas, ievērojot „Aizsargjoslu likumā” noteiktās elektrisko tīklu ekspluatācijas aizsargjoslas (16.pants) un jāinformē zemes īpašniekus par īpašumu lietošanas tiesību ierobežojumiem tajās (35. un 45.pants).</p> <p>Elektrisko tīklu ekspluatācijas aizsargjoslas:</p> <table border="1" data-bbox="395 1662 1082 2056"> <thead> <tr> <th data-bbox="395 1662 451 1890">Nr.p. k.</th> <th data-bbox="451 1662 627 1890">Elektrisko tīklu objekti</th> <th data-bbox="627 1662 778 1890">Platums (m) Ārpus pilsētām un ciemiem, kā arī lauku pilsētu teritorijās</th> <th data-bbox="778 1662 930 1890">Platums (m) Pilsētās un ciemos</th> <th data-bbox="930 1662 1082 1890">Piezīmes</th> </tr> </thead> <tbody> <tr> <td data-bbox="395 1890 451 2024">1.</td> <td data-bbox="451 1890 627 2024">GVL ar nominālo spriegumu līdz 20kV ieskaitot</td> <td data-bbox="627 1890 778 2024">6.5*</td> <td data-bbox="778 1890 930 2024">2.5*</td> <td data-bbox="930 1890 1082 2024">GVL - gaisvadu līnijas</td> </tr> <tr> <td data-bbox="395 2024 451 2056">2.</td> <td data-bbox="451 2024 627 2056">GVL ar</td> <td data-bbox="627 2024 778 2056">30.0 m</td> <td data-bbox="778 2024 930 2056">7.0 m</td> <td data-bbox="930 2024 1082 2056"></td> </tr> </tbody> </table>	Nr.p. k.	Elektrisko tīklu objekti	Platums (m) Ārpus pilsētām un ciemiem, kā arī lauku pilsētu teritorijās	Platums (m) Pilsētās un ciemos	Piezīmes	1.	GVL ar nominālo spriegumu līdz 20kV ieskaitot	6.5*	2.5*	GVL - gaisvadu līnijas	2.	GVL ar	30.0 m	7.0 m		<p>1. Lokālpilnojumā atbilstoši mēroga noteiktībai attēlotas esošās inženierkomunikācijas. Lokālpilnojumā izstrādes mērķis ir funkcionālā zonas maiņa. ņemot vērā, ka pēc lokālpilnojumā apstiprināšanas pirms būvniecības tiks veikta detālpilnojumā izstrāde, inženierbūvju novietojums tiks precizēts turpmākajā pilnošanas posmā.</p> <p>2. Tika ņemts vērā.</p> <p>3. Tika ņemts vērā.</p>
Nr.p. k.	Elektrisko tīklu objekti	Platums (m) Ārpus pilsētām un ciemiem, kā arī lauku pilsētu teritorijās	Platums (m) Pilsētās un ciemos	Piezīmes														
1.	GVL ar nominālo spriegumu līdz 20kV ieskaitot	6.5*	2.5*	GVL - gaisvadu līnijas														
2.	GVL ar	30.0 m	7.0 m															

Nr. p.k.	Institūcija/ datums; Nr.	Nosacījums				Nosacījuma ievērošana
			nominālo spriegumu 110kV	attālumā no malējiem vadiem uz ārpusi no līnijas	attālumā no malējiem vadiem uz ārpusi no līnijas	
		3.	GVL ar nominālo spriegumu 330kV	30.0 m attālumā no malējiem vadiem uz ārpusi no līnijas	12.0 m attālumā no malējiem vadiem uz ārpusi no līnijas	
		4.	KL	2,0**	2,0**	KL - kabeļu līnijas
		5.	Būves: TP,SP,FP	1,0	1,0	1m attālumā no nožogojuma vai būves visvairāk izvirzīto daļu projekcijas
<p>*Platums noteikts, pamatojoties uz „Aizsargjoslu likuma” 16.pantu, kā attālums no līnijas ass abpus līnijai.</p> <p>** Platums noteikts, pamatojoties uz „Aizsargjoslu likuma” 16.pantu, kā attālums no līnijas ass abpus līnijai. Ja kabelis atrodas tuvāk par 1 m no ēkas vai būves, tad šajā kabeļa pusē aizsargjoslu nosaka tikai līdz ēkas vai būves pamatiem.</p> <p>Zem ēku pamatiem kabeļa ieguldīšana nav atļauta.</p> <p>4. Veicot lokālpilnvarojuma izstrādi jāievēro Ministru kabineta noteikumi Nr.574 „Noteikumi par Latvijas būvnormatīvu LBN 008-14 „Inženiertīklu izvietojums””.</p> <p>5. Lokālpilnvarojuma pilna sējuma projekts (viens sējums jāparedz Pierīgas reģiona arhīvam) ar ielu šķērsprofilu, elektropārvades līniju komunikāciju izvietojumu un digitālā projekta versiju (AutoCAD dwg. formātā) jānosaka AS „Sadales tīkls”, Pierīgas Kapitālieguldījumu daļā, Stopiņu novadā, Rīgas ielā 14, „Līči” LV-2118, tālr.67727359; fakss: 67727330.</p> <p>6. Izstrādājot lokālpilnvarojumu plānotajā teritorijā, nepieciešams uzraudzīt perspektīvo elektroenerģijas patērētāju slodzi kilovatos (kW) un elektroapgādes nodrošinājuma shēmu atsevišķā lapā.</p> <p>7. Pirms elektroapgādes projekta izstrādes vispirms veicama ielu projektēšana un izbūve kopā ar nepieciešamajiem inženiertīkliem.</p> <p>8. Pirms elektriskā tīkla izbūves:</p> <p>a) dabā ar ģeodēzisko mērījumu palīdzību jābūt noteiktām un atzīmētām ceļu (ielu) sarkano līniju robežām,</p> <p>b) jābūt veiktiem zemes planēšanas darbiem.</p> <p>9. Šo nosacījumu derīguma termiņš ir viens gads pēc to izsniegšanas.</p>						
<p>4. Tika ņemts vērā.</p> <p>5. Tika ņemts vērā.</p> <p>6. Lokālpilnvarojuma izstrādes stadijā nav informācijas par plānoto apbūvi un patērētāju slodzi. Lokālpilnvarojuma izstrādes mērķis ir funkcionālā zonas maiņa. Ņemot vērā, ka pēc lokālpilnvarojuma apstiprināšanas pirms būvniecības tiks veikta detālpilnvarojuma izstrāde, inženierbūvju novietojums tiks precizēts turpmākajā plānošanas posmā.</p> <p>7. Ievērojams pēc lokālpilnvarojuma apstiprināšanas.</p> <p>8. Ievērojams pēc lokālpilnvarojuma apstiprināšanas.</p> <p>9. Termiņš ievērots</p>						

Nr. p.k.	Institūcija/ datums; Nr.	Nosacījums	Nosacījuma ievērošana
5.	SIA „Ķekavas nami” 18.04.2016. Nr.02-13/159	<p>Par nosacījumiem lokālpilnoņuma izstrādei nekustamajiem īpašumiem „Ores” kad. Nr. 80700010117 un „Olektīte” kad. Nr.80700010048, Ķekavas novadā, Ķekavas pagastā.</p> <p>Atsaucoties uz iesniegumu 11.04.2016. Nr.16-69 par nosacījumiem lokālpilnoņuma izstrādei nekustamajiem īpašumiem Valdlaučos Ķekavas novadā, Ķekavas pagastā SIA „Ķekavas nami” informē, ka nepieciešams paredzēt:</p> <p>1) Centralizētu ūdensapgādes un kanalizācijas sistēmu ar pieslēgumu Atpūtas ielā Valdlaučos pie SIA „Ķekavas nami” ārējiem tīkliem, (shēma pielikumā)</p> <p>Lokālpilnoņuma grafisko daļu iesniegt SIA „Ķekavas nami”. Tehniskos noteikumus konkrētā objekta ūdensapgādes un kanalizācijas novadīšanai pieprasīt SIA „Ķekavas nami”.</p>	<p>1) Ņemts vērā;</p> <p>Ņemts vērā.</p>
6.	Veselības inspekcija Rīgas reģiona higiēnas novērtēšanas un monitoringa nodaļa 25.04.2016. Nr.10-4/13229/251	<p><b>NOSACĪJUMI</b></p> <ul style="list-style-type: none"> <li>– lokālpilnoņuma izstrādāšanu, ievērojot 14.10.2014. MK noteikumu Nr.628 „Noteikumi par pašvaldību teritorijas attīstības plānošanas dokumentiem” un 30.04.2013. MK noteikumu Nr.240 „Vispārīgie teritorijas plānošanas, izmantošanas un apbūves noteikumi” prasības;</li> <li>– 1997.gada 05.februāra Aizsargjoslu likuma ievērošanu;</li> <li>– objektu izvietojumu - atbilstoši spēkā esošajiem būvniecības normatīviem un Ķekavas novada teritorijas izmantošanas un apbūves noteikumiem;</li> <li>– centralizēto ūdensapgādes un kanalizācijas sistēmu ar perspektīvo būvju pieslēgumiem centralizētajiem pašvaldības ūdensvada un kanalizācijas tīkliem;</li> <li>– ūdensvada un kanalizācijas tīklu iekārtošanu, ievērojot LBN 223- 15 „Kanalizācijas būves” un LBN 222-15 „Ūdensapgādes būves”;</li> <li>– inženierkomunikācijas tīklu projektēšanu ievērojot 2014.gada 30.septembra MK noteikumus Nr.574 „Noteikumi par Latvijas būvnormatīvu LBN 008-14 „Inženiertīklu izvietojums””;</li> <li>– teritorijas labiekārtošanu un pieejamību cilvēkiem ar īpašām vajadzībām, paredzot autotransporta kustības organizēšanu, automašīnu stāvvietas un gājēju ceļu ierīkošanu, saskaņā ar Ķekavas novada teritorijas izmantošanas un apbūves noteikumiem;</li> </ul> <p>lesakām lokālpilnoņumu izvērtēt Rīgas reģiona higiēnas novērtēšanas un monitoringa nodaļā.</p>	<p>1) Tika ņemts vērā;</p> <p>2) Tika ņemts vērā;</p> <p>3) Tika ņemts vērā;</p> <p>4) Tika ņemts vērā;</p> <p>5) Nosacījums ievērojams turpmākajā plānošanas un projektēšanas gaitā pēc lokālpilnoņuma apstiprināšanas;</p> <p>6) Nosacījums ievērojams turpmākajā plānošanas un projektēšanas gaitā pēc lokālpilnoņuma apstiprināšanas;</p> <p>7) Nosacījums ievērojams turpmākajā plānošanas un projektēšanas gaitā pēc lokālpilnoņuma apstiprināšanas.</p>

#### 4. CITI IZSTRĀDES MATERIĀLI

- Vides pārraudzības valsts biroja 2016.gada 24.maija Lēmums Nr.28 „Par stratēģiskā ietekmes uz vidi novērtējuma procedūras nepiemērošanu” (Dokuments ir parakstīts ar drošu elektronisko parakstu)
- Atzinums par zālāju biotopiem un vaskulārajām augu sugām objektā Ķekavas novadā, Ķekavas pagastā, Valdlaučos, nekustamā īpašuma „Ores” (kadastra Nr.8070 001 0117; platība 0,3988 ha) teritorijā (13.06.2016.)
- Atzinums par mežu biotopiem un vaskulārajām augu sugām objektā Ķekavas novadā, Ķekavas pagastā, Valdlaučos, nekustamā īpašuma „Olektīte” (kadastra Nr.8070 001 0048; platība 0,3293 ha) teritorijā (13.06.2016.)
- Ķekavas novada pašvaldības izziņa 20.10.2016. Nr.1-25/16/637 par vietējā ģeodēziskā tīkla punktiem lokālplānojuma teritorijā (Dokuments ir elektroniski parakstīts ar drošu elektronisko parakstu un satur laika zīmogu)
- Nekustamā īpašuma „Ores” kadastra Nr.8070 001 0117 Zemesgrāmatu apliecība un Zemes robežu plāns
- Nekustamā īpašuma „Olektīte” kadastra Nr.8070 001 0048 Zemesgrāmatu apliecība un Zemes robežu plāns





## Vides pārraudzības valsts birojs

Rūpniecības iela 23, Rīga, LV-1045, tālr. 67321173, fakss 67321049, e-pasts vpvb@vpvb.gov.lv, www.vpvb.gov.lv

Rīgā

Datums skatāms laika zīmogā

### Lēmums Nr.28

#### Par stratēģiskā ietekmes uz vidi novērtējuma procedūras nepiemērošanu

**Adresāts:**

Ķekavas novada dome, e – pasts: [novads@kekava.lv](mailto:novads@kekava.lv);

adrese: Gaismas iela 19 k-9, Ķekava, Ķekavas pagasts, Ķekavas novads, LV-2123.

**Plānošanas dokumenta nosaukums:**

Lokālplānojums Ķekavas novada Ķekavas pagastā, Valdlaučos, nekustamajos īpašumos “Ores” (kadastra Nr.8070 001 0117) un “Olektīte” (kadastra Nr.8070 001 0048) (turpmāk tekstā Lokālplānojums).

**Izvērtētā dokumentācija:**

Ķekavas novada domes 2016.gada 9.maija vēstule/iesniegums Nr.1-7/16/931 „Par ietekmes uz vidi stratēģiskā novērtējuma nepieciešamību plānošanas dokumenta – lokālplānojuma izstrādei Ķekavas novada, Ķekavas pagastā Valdlaučos, nekustamajā īpašumā “Ores”, kadastra Nr.8070 001 0117, un “Olektīte”, kadastra Nr.8070 001 0048” (turpmāk arī Iesniegums), Ķekavas novada domes 2016.gada 25.februāra sēdes lēmums (prot. Nr.9, lēmums 2.§2.) “Par lokālplānojuma izstrādes uzsākšanu teritorijas plānojuma grozījumiem nekustamajos īpašumos “Ores” un “Olektīte”, Valdlaučos, Ķekavas novadā” (turpmāk arī Lēmums), Lēmuma pielikums Darba uzdevums Nr. LP-2016-9 “Lokālplānojuma izstrādei teritorijas plānojuma grozījumiem nekustamajos īpašumos “Ores” un “Olektīte”, Valdlaučos, Ķekavas novadā” (turpmāk arī Darba uzdevums). Valsts vides dienesta Lielrīgas reģionālās pārvaldes 2016.gada 9.maija vēstule Nr.4.5.-07/3561 “Par nosacījumiem lokālplānojuma izstrādei” un Veselības inspekcijas 2016.gada 25.aprīļa vēstule Nr.10-4/13229/251 “Nosacījumi teritorijas plānojumam”.

**Plānošanas dokumenta izstrādātāja viedoklis:**

Lokālplānojumam nav nepieciešams veikt stratēģisko ietekmes uz vidi novērtējumu (turpmāk arī Stratēģiskais novērtējums), jo Lokālplānojuma teritorijā nav paredzētas darbības, kas attiektos uz likuma “Par ietekmes uz vidi novērtējumu” 1. un 2.pielikumā norādītajām

darbībām, plānošanas dokumenta realizācijai nav paredzama būtiska ietekme uz vidi, t.sk. *Natura 2000 teritorijām*.

### **Faktu konstatācija, izvērtējums, argumenti un apsvērumi lēmuma satura noteikšanai:**

1. Likuma „Par ietekmes uz vidi novērtējumu” (turpmāk arī Likums) 23.<sup>1</sup>panta (1) daļa paredz, ka, uzsākot tādu plānošanas dokumentu sagatavošanu, kuram saskaņā ar šo Likumu var būt būtiska ietekme uz vidi, arī uz Eiropas nozīmes aizsargājamo dabas teritoriju (*Natura 2000*), tā izstrādātājs iesniedz kompetentajai institūcijai (Vides pārraudzības valsts birojs, - turpmāk arī Birojs) rakstveida iesniegumu. Pirms rakstveida iesnieguma iesniegšanas izstrādātājs konsultējas ar ieinteresētajām vides un sabiedrības veselības institūcijām un iesniegumā pamato nepieciešamību plānošanas dokumentam piemērot Stratēģisko novērtējumu vai iemeslus, kādēļ šāds novērtējums nav nepieciešams. Likuma 23.<sup>3</sup>panta 1.punkts noteic, ka Birojs pieņem motivētu lēmumu par to, vai konkrētam plānošanas dokumentam ir nepieciešams Stratēģiskais novērtējums.
2. 2016.gada 9.maijā Vides pārraudzības valsts birojā saņemta 2016.gada 9.maija vēstule/iesniegums Nr.1-7/16/931 „*Par ietekmes uz vidi stratēģiskā novērtējuma nepieciešamību plānošanas dokumenta – lokālplānojuma izstrādei Ķekavas novada, Ķekavas pagastā Valdlaučos, nekustamajā īpašumā “Ores”, kadastra Nr.8070 001 0117, un “Olektīte”, kadastra Nr.8070 001 0048*”, ar kuru sniegta informācija, ka ar Ķekavas novada domes 2016.gada 25.februāra sēdes lēmumu (prot. Nr.9, lēmums 2.§2.) “*Par lokālplānojuma izstrādes uzsākšanu teritorijas plānojuma grozījumiem nekustamajos īpašumos “Ores” un “Olektīte”, Valdlaučos, Ķekavas novadā*” tika uzsākta Lokālplānojuma izstrāde, lai veiktu grozījumus Ķekavas novada Ķekavas pagasta teritorijas plānojumā 2009.-2021.gadam. Atbilstoši Iesniegumam un Lēmumam:
  - 2.1. Lokālplānojums tiek izstrādāts saistībā ar Ķekavas pagasta teritorijas plānojumu 2009.-2021.gadam (turpmāk arī Teritorijas plānojums), Ķekavas novada ilgtspējīgās attīstības stratēģiju līdz 2030.gadam (turpmāk arī Stratēģija) un saskaņā ar spēkā esošo Latvijas Republikas normatīvo aktu prasībām. Lokālplānojuma izstrādes pamatojums tiek skaidrots ar nepieciešamību nodrošināt plānotās (atļautās) izmantošanas maiņu atbilstoši plānotajai zemes īpašumu izmantošanai, kas nav pieļaujama atbilstoši spēkā esošajā Teritorijas plānojumā noteiktajam funkcionālajam zonējumam. Lokālplānojuma izstrāde paredzēta atbilstoši Ministru kabineta 2014.gada 14.oktobra noteikumiem Nr.628 „*Noteikumi par pašvaldību teritorijas attīstības plānošanas dokumentiem*”;
  - 2.2. Lokālplānojuma teritorijas kopējā platība ir 0,7281 ha un tajā ietilpst nekustamie īpašumi “Ores” (kadastra Nr.807 0001 0117) 0,3988ha platībā un “Olektīte” (kadastra Nr.807 0001 0048) 0,3293 ha platībā Valdlaučos, Ķekavas pagastā, Ķekavas novadā;
  - 2.3. saskaņā ar spēkā esošo Teritorijas plānojumu nekustamam īpašumam “Ores” plānotā (atļautā) izmantošana ir noteikta *Atklāto telpu (zaļās) teritorijas (Z) Parku un rekreācijas teritorijas apakšzonējums (ZA2)*, bet nekustamam īpašumam “Olektīte” plānotā (atļautā) izmantošana ir noteikta *Atklāto telpu (zaļās) teritorijas (Z) Parku un rekreācijas teritorijas apakšzonējums (ZA2)* un *Satiksmes infrastruktūras objektu teritorija (TL)*. Ar Lokālplānojuma izstrādi paredzēts veikt Teritorijas plānojuma grozījumus, mainot esošo teritorijas funkcionālo zonējumu *Atklāto telpu (zaļās) teritorijas (Z) Parku un rekreācijas teritorijas apakšzonējumu (ZA2)* uz funkcionālo zonējumu *Jauktas centra apbūves teritoriju (JC)*. Iecere mainīt esošo funkcionālo zonējumu uz *Jauktas centra apbūves teritoriju (JC)* atbilst Stratēģijas uzdevumam *Urbānās telpas tālākā attīstība*;
  - 2.4. Lokālplānojuma teritorija atrodas Valdlauču ciema teritorijā, ziemeļu daļā robežojoties ar *Komunālās un sabiedriskās apbūves teritoriju (T)*, bet dienvidu daļā - ar Atpūtas ielu, kas nodrošina transporta piebraukšanu īpašumam, savukārt pārējā daļā tā robežojas ar *Daudzstāvu dzīvojamās apbūves teritoriju (DzD1)*, *Mazstāvu dzīvojamās apbūves*

- teritoriju (DzMI) un Jauktas sabiedrisko un darījumu objektu teritoriju (JDzDI), līdz ar to ar Lokālplānojuma īstenošanu tiek turpināta dzīvojamā kvartāla izveide;*
- 2.5. pašreizējā situācijā nekustamā īpašuma "Ores" teritorija tiek izmantota kā autostāvvietā, bet atlikusī zemesgabala daļa netiek izmantota. Iepriekš minētajos zemesgabalos bija plānota daudzdzīvokļu māju būvniecība, kas nav realizēta;
  - 2.6. būtiskas vides problēmas vai vides pasliktināšanās ar Lokālplānojuma izstrādi nav prognozējamas un nav sagaidāmas. Lokālplānojuma teritorijā netiek plānoti tādi objekti, kuriem plānošanas dokumenta ieviešanas stadijā saskaņā ar likuma "Par ietekmes uz vidi novērtējumu" 1.pielikuma nosacījumiem jāveic ietekmes uz vidi novērtējums, kā arī netiek plānoti tādi objekti, kuriem saskaņā ar Likuma 2.pielikuma nosacījumiem jāveic sākotnējais izvērtējums;
  - 2.7. Lokālplānojuma teritorija un tajā plānotās darbības nav saistītas ar iespējamu negatīvu ietekmi uz īpaši aizsargājamām dabas teritorijām, t.sk. Natura 2000 teritorijām, mikroliegumiem, īpaši aizsargājamiem biotopiem un sugām.
3. Atbilstoši Darba uzdevumā norādītajam, Lokālplānojumā paredzēts:
- 3.1. plānot vienota arhitektoniskā risinājuma nosacījumus;
  - 3.2. ieplānot elektroapgādes sistēmu, gāzes apgādes sistēmu, elektronisko sakaru sistēmu, lietus ūdens novadīšanas sistēmu no ielām/ceļiem;
  - 3.3. plānotajai apbūvei paredzēt centralizēto ūdensapgādes un kanalizācijas sistēmu (ar perspektīvo būvju pieslēgumiem) izveidošanu un paredzēt obligātu pieslēgumu centralizētās kanalizācijas un ūdensapgādes sistēmai;
  - 3.4. paredzēt lietus ūdens kanalizācijas novadīšanas sistēmu;
  - 3.5. Lokālplānojumā iekļaut prasību par obligātu detālplānojuma izstrādi pirms apbūves projektēšanas;
  - 3.6. saglabāt esošo *Satiksmes infrastruktūras teritoriju (TL)*;
  - 3.7. saglabāt esošo meliorācijas sistēmu vai paredzēt tās pārkārtošanu, saglabāt meliorācijas grāvjus un nodrošināt to netraucētu ekspluatāciju.
4. Saskaņā ar Darba uzdevumā noteikto, Lokālplānojuma izstrādei tiek pieprasīti nosacījumi un atzinumi par izstrādāto Lokālplānojuma redakciju no Valsts vides dienesta Lielrīgas reģionālās vides pārvaldes, Veselības inspekcijas u.c. institūcijām. Iesniegumam pievienoti:
- 4.1. Valsts vides dienesta Lielrīgas reģionālās pārvaldes 2016.gada 9.maija vēstule Nr.4.5.-07/3561 "Par nosacījumiem lokālplānojuma izstrādei", kurā netiek izvirzīta Stratēģiskā novērtējuma nepieciešamība, bet norādīts uz Lokālplānojuma izstrādes nosacījumiem, kurus nepieciešams realizēt atbilstoši spēkā esošajai likumdošanai, t.sk. attiecībā uz vides un dabas resursu aizsardzības aizsargjoslām, nosakot saimnieciskās darbības aprobežojumus, Olektes upes applūstošām teritorijām, plānoto apbūvi un ar to saistīto inženiertehnisko sagatavošanu un inženierkomunikāciju shēmu izstrādi, paredzot pieslēgumu pie pašvaldības centralizētajiem ūdensapgādes un sadzīves kanalizācijas tīkliem, transporta kustības shēmas izstrādi, vienlaicīgi, paredzot gaisa kvalitātes izvērtēšanu Lokālplānojuma teritorijā un tā ietekmes zonā un veicot sugu un biotopu izpēti veģetācijas un līgzdošanas laikā;
  - 4.2. Veselības inspekcijas 2016.gada 25.aprīļa vēstule Nr.10-4/13229/251 "Nosacījumi teritorijas plānojumam", kurā netiek izvirzīta Stratēģiskā novērtējuma nepieciešamība, bet ir izvirzīti nosacījumi Lokālplānojuma izstrādei, norādot uz nepieciešamajiem pasākumiem, t.sk. attiecībā uz pieslēguma centralizētajai ūdensapgādes un kanalizāciju sistēmai nodrošinājumu, teritorijas labiekārtošanu un autotransporta kustības organizēšanu.
5. Birojs saskaņā ar likuma „Par ietekmes uz vidi novērtējumu” 23.<sup>2</sup> pantā minētajiem kritērijiem ir izvērtējis tā rīcībā esošo un izstrādātāja sniegto informāciju, t.sk. attiecībā par Lokālplānojuma izstrādes būtību, mērķiem un uzdevumiem, paredzētajiem Lokālplānojuma

teritorijas attīstības risinājumiem, kā arī paredzēto pašreizējās teritorijas izmantošanas izmaiņu apjomu. Balstoties uz veiktā izvērtējuma rezultātiem, Birojs secina, ka:

- 5.1. Lokālplānojums tiek izstrādāts pamatojoties uz nepieciešamību nodrošināt plānotās (atļautās) izmantošanas maiņu atbilstoši plānotajai zemes īpašumu izmantošanai, kas nav pieļaujama atbilstoši spēkā esošajā Teritorijas plānojumā, mainot esošo teritorijas funkcionālo zonējumu no *Atklāto telpu (zaļās) teritorijas (Z) Parku un rekreācijas teritorijas apakšzonējuma (ZA2)* uz funkcionālo zonējumu *Jauktas centra apbūves teritoriju (JC)*, veicot korekcijas saskaņā ar Ministru kabineta 2013.gada 30.aprīļa noteikumiem Nr.240 „*Vispārējie teritorijas plānošanas, izmantošanas un apbūves noteikumi*”, tādejādi apbūves intensitāte varētu palielināties, tomēr netiek paredzētas būtiskas negatīvas vides stāvokļa izmaiņas esošajā teritorijas izmantošanā;
- 5.2. plānošanas dokuments attiecas uz nelielu teritoriju vietējās pašvaldības līmenī – 0,7281 ha;
- 5.3. Lokālplānojums, izstrādājot to atbilstoši Ķekavas pagasta teritorijas plānojumam 2009.-2021.gadam un Ķekavas novada ilgtspējīgās attīstības stratēģijai līdz 2030.gadam, nav saistīts ar būtiskām vides stāvokli ietekmējošām izmaiņām salīdzinājumā ar iepriekš plānoto;
- 5.4. Lokālplānojumam nav plānota negatīva ietekme uz īpaši aizsargājamo sugu un biotopu atradnēm, minētajās teritorijās neatrodas īpaši aizsargājamās dabas teritorijas, t.sk. *Natura 2000 teritorijas* un mikroliegumi;
- 5.5. Lokālplānojuma īstenošana nav saistīta ar pārrobežu ietekmi;
- 5.6. saskaņā ar Iesniegumā sniegto informāciju, Lokālplānojumā netiek plānotas likuma „*Par ietekmes uz vidi novērtējumu*” 1. un 2.pielikumā minētās darbības. Gadījumā, ja turpmākajā plānošanas dokumenta izstrādes gaitā tomēr tiek konstatēts, ka Lokālplānojumā plānotās darbības var būt saistītas ar Likuma 1.un/vai 2.pielikuma darbību īstenošanu, Ķekavas novada pašvaldībai jākonsultējas ar Valsts vides dienesta Lielrīgas reģionālās vides pārvaldi par stratēģiskā ietekmes uz vidi novērtējuma nepieciešamību un nepieciešamības gadījumā materiāli jānosūta Birojam pieņemtā lēmuma pārskatīšanai;
- 5.7. Lokālplānojuma īstenošana nav saistīta ar papildus būtisku negatīvu ietekmi uz vidi pie nosacījuma, ka, izstrādājot un īstenojot Lokālplānojumu, tiks ievēroti Darba uzdevumā izvirzītās prasības un institūciju nosacījumi, kā arī spēkā esošie normatīvie akti, t.sk. Aizsargjoslu likuma prasības;
- 5.8. plānošanas dokumentam stratēģiskā ietekmes uz vidi novērtējuma procedūra nebūtu lietderīga, ņemot vērā iepriekš minētos Biroja secinājumus, to nepieprasa spēkā esošie normatīvie akti un tās nepieciešamība neizriet no Likuma 23.<sup>2</sup>panta stratēģiskā novērtējuma nepieciešamības kritēriju noteiktajiem nosacījumiem, kā arī šādu prasību nav izvirzījušas Valsts vides dienesta Lielrīgas reģionālā vides pārvalde un Veselības inspekcija.

#### **Piemērotās tiesību normas:**

- Aizsargjoslu likums;
- Likuma „*Par ietekmes uz vidi novērtējumu*” 4.pants, 23.<sup>2</sup>pants, 23.<sup>3</sup>pants;
- Teritorijas attīstības plānošanas likums;
- Ministru kabineta 2004.gada 23.marta noteikumu Nr.157 „*Kārtība, kādā veicams ietekmes uz vidi stratēģiskais novērtējums*” 5.,6.,7. punkts;
- Ministru kabineta 2013.gada 30.aprīļa noteikumi Nr.240 „*Vispārējie teritorijas plānošanas, izmantošanas un apbūves noteikumi*”;

- Ministru kabineta 2014.gada 14.oktobra noteikumi Nr.628 „*Noteikumi par pašvaldību teritorijas attīstības plānošanas dokumentiem*”.

#### **Lēmuma pieņemšanas pamatojums:**

Vides pārraudzības valsts birojs saskaņā ar likuma „*Par ietekmes uz vidi novērtējumu*” 23.<sup>3</sup> pantā noteikto izvērtēja Ķekavas novada domes 2016.gada 9.maija vēstuli/iesniegumu Nr.1-7/16/931 „*Par ietekmes uz vidi stratēģiskā novērtējuma nepieciešamību plānošanas dokumenta – lokālplānojuma izstrādei Ķekavas novada Ķekavas pagastā Valdlaučos, nekustamajā īpašumā “Ores”, kadastra Nr.8070 001 0117, un “Olektīte”, kadastra Nr.8070 001 0048*” un tai pievienoto dokumentāciju par Lokālplānojuma izstrādi. Ņemot vērā iesniegto informāciju un likuma „*Par ietekmes uz vidi novērtējumu*” 23.<sup>2</sup> pantā noteiktos stratēģiskā novērtējuma nepieciešamības kritērijus un piemērojot citas iepriekš minētās tiesību normas un lietderības apsvērumus, Vides pārraudzības valsts birojs secina, ka Lokālplānojums nav saistīts ar būtiskām vides stāvokli ietekmējošām izmaiņām, Lokālplānojums attiecas uz salīdzinoši nelielas teritorijas izmantošanu vietējās pašvaldības līmenī, tajā netiek plānotas likuma „*Par ietekmes uz vidi novērtējumu*” 1. un 2.pielikuma darbības, Lokālplānojuma teritorijā neatrodas īpaši aizsargājamās dabas teritorijas un tajā plānotās darbības nav saistītas ar iespējamu negatīvu ietekmi uz īpaši aizsargājamām dabas teritorijām, t.sk. Natura 2000 teritorijām, mikroliegumiem, īpaši aizsargājamiem biotopiem un sugām, tādejādi Lokālplānojums attiecas uz likuma „*Par ietekmes uz vidi novērtējumu*” 4.panta piektajā daļā noteiktajiem plānošanas dokumentiem, kuriem stratēģisko novērtējumu neveic.

#### **Lēmums:**

- Nepiemērot stratēģiskā ietekmes uz vidi novērtējuma procedūru Lokālplānojumam Ķekavas novada Ķekavas pagastā, Valdlaučos, nekustamajos īpašumos “Ores” (kadastra Nr.8070 001 0117) un “Olektīte” (kadastra Nr.8070 001 0048).

Biroja direktors

(\*paraksts)

A.Lukšēvics

\*Dokuments ir parakstīts ar drošu elektronisko parakstu

## SIA "REĢIONĀLIE PROJEKTI"

Reģ. Nr. 40003404474  
Rūpniecības iela 32b-2,  
Rīga, LV-1045

### ATZINUMS

**Par zālāju biotopiem un vaskulārajām augu sugām objektā  
Ķekavas novadā, Ķekavas pagastā, Valdlaučos,  
nekustamā īpašuma „Ores”  
(kadastra Nr. 8070 001 0117; platība 0,3988 ha) teritorijā**

*Pētāmās teritorijas apsekošanas datums un meteoroloģiskie apstākļi, apsekošanas ilgums, atrašanās vieta (kadastra numurs, adrese, platība) un izpētes metodes*  
Nekustamais īpašums „Ores (kadastra Nr. 8070 001 0117) atrodas Ķekavas novadā, Ķekavas pagastā, Valdlaučos (1.attēls), tā platība 0,3988 ha. Izvērtēts objekta zemes robežu plāns (mērogs 1: 1000). Minētā teritorija apsekota 2016.gada 7.jūnijā, pēc maršruta metodes. Kopējais apsekojuma ilgums – 1 stunda. Laika apstākļi piemēroti, bez lietus.



1.att. Objekta - „Ores” (kadastra Nr. 8070 001 0117; platība 0,3988 ha)  
atrašanās vieta Ķekavas novadā, Ķekavas pagastā, Valdlaučos  
(avots: <https://www.balticmaps.lv>)

*Teritorijas statuss atbilstoši aizsargājamām dabas teritorijām noteiktajam statusam*  
Pēc dabas datu pārvaldības sistēmā „Ozols” esošās informācijas objekta teritorijā neatrodas īpaši aizsargājamās dabas teritorijas un nav reģistrētas īpaši aizsargājamās sugas un biotopi, kā arī tā platība nerobežojas ar īpaši aizsargājamām dabas teritorijām.

#### *Atzinuma sniegšanas mērķis*

Objektā paredzēta lokālplānojuma izstrāde ar mērķi - plānotās (atļautās) izmantošanas maiņa no Atklāto telpu (zaļās) teritorijas Z Parku un rekreācijas teritorijas apakšzonējuma ZA2 uz Jauktas centra apbūves teritorijas JC funkcionālo zonējumu nekustamajos īpašumos “Ores” (kad. Nr. 8070 001 0117) un “Olektīte” (kad. Nr. 8070 001 0048) (2.attēls).

*Vispārīgs pētāmās teritorijas apraksts, arī informācija par teritorijas reljefu un mikroreljefu, hidroloģisko režīmu, sastopamajiem biotopiem un attiecīgās grupas sugām, kā arī apsaimniekošanu, norādot dabisko, daļēji dabisko un antropogēnas izcelsmes platību īpatsvaru*

Reljefs objektā līdzens. Pēc nekustamā īpašuma zemes robežu plāna objektā sastopama lauksaimniecībā izmantojamā zeme – pļavas (0,2708 ha) un zemes zem

ēkām un pagalmiem (0,1280 ha). Situācija dabā un kartogrāfiskā materiāla (ortofoto) analīze liecina, ka platībā kopš 1994.- 1999.gada sastopama antropogēnā ietekme – izbūvēts asfaltēts laukums, atsevišķas nelielas saimniecības ēkas un lauksaimniecības zemju atmatas (3. un 4. attēls).

Fragments no Ķekavas novada Ķekavas pagasta teritorijas plānojuma



Nekustamo īpašumu "Ores", kadastra numurs 8070 001 0117, un „Olekfte”, kadastra numurs 8070 001 0048, robežas.

#### 2.att. Lokālpļānojuma teritorija

(avots: [http://kekava.lv/uploads/filedir/Vija/2016\\_02\\_25/22ores.pdf](http://kekava.lv/uploads/filedir/Vija/2016_02_25/22ores.pdf))



3. un 4.att. Objekta ortofoto (attiecīgi 2013.-2015.gads un 1994.-1999.gads;  
avots: <https://ozols.gov.lv/ozols>)

Biotopu iedalījumam, raksturojumam un vērtējumam izmantots Latvijas biotopu klasifikators (Kabucis I., red., 2001. *Latvijas biotopi. Klasifikators*. Rīga: Latvijas Dabas fonds. 96.lpp.) un rokasgrāmata „Eiropas Savienības aizsargājami biotopi Latvijā. Noteikšanas rokasgrāmatas 2. precizētais izdevums” (Auniņš A., red., 2013. *Eiropas Savienības aizsargājami biotopi Latvijā*. Rīga: VARAM, 359 lpp.) (pieejams [http://www.varam.gov.lv/lat/publ/publikacijas/dabas\\_aizsardzibas\\_joma/?doc=10539](http://www.varam.gov.lv/lat/publ/publikacijas/dabas_aizsardzibas_joma/?doc=10539)).

Objektā konstatēti sekojoši biotopi:

1. biotopu grupa **L.2. Pilsētu un ciemu dzīvojamā apbūve**, ko pārstāv atsevišķas saimniecības ēkas un asfaltēts laukums.

2. biotopu grupas **K. Ruderāli biotopi** apakšgrupas biotopu **K.1. Atmatas** un **K.2. Nezālienes** komplekss, ko veido platība, kur agrāk veikta augsnes virskārtas pārbīde un izlīdzināšana, pēc tam sākusies platības aizaugšana ar nezālēm un daudzgadīgiem lakstaugiem. Augājā sastopamas gk. nezāles, atmatu un zālāju sugas: parastā kamolzāle *Dactylis glomerata*, bezakotu zaķauza *Bromopsis inermis*, dziedniecības pienene *Taraxacum officinale*, parastā vībotne *Artemisia vulgaris*, podagras gārša *Aegopodium podagraria*, blīvā skābene *Rumex confertus*, tūruma kosa *Equisetum arvense* un tūruma tītenis *Convolvulus arvensis*. Bieži sastopama invazīvā augu suga – Kanādas zeltgalvīte *Solidago canadensis*.

Atmatas un nezālienes ir antropogēni ietekmēti biotopi, un tajās nav konstatētas dabiska pļavas biotopa pazīmes, īpaši aizsargājamās un retās vaskulāro augu sugas un vaskulāro augu sugas, kurām veidojami mikroliegumi, kā arī Latvijā īpaši aizsargājamie biotopi un Eiropas Savienības aizsargājamie biotopi.

3. biotopu grupas **J. Parki un apstādījumi** biotops **J.5. Alejas un koku rindas**: platībā sastopami atsevišķi stādīti koki rindā - vairāki parastie ozoli *Quercus robur*, ošlapu kļava *Acer negundo* un neliela kalnu kļava *Acer pseudoplatanus*.

*Īss piegulošās teritorijas raksturojums*

Objekts robežojas ar Valdlauču apbūvi, Atpūtas ielu un meža zemēm.



5. un 6.att. Asfaltēts laukums, atmatu un nezālienu biotopu komplekss



7. un 8.att. Ēkas un koku rinda atmatu un nezālienu biotopu kompleksā

*Konstatētās īpaši aizsargājamās sugas vai sugu grupas un to izplatības īpatnības, norādot izmantotos informācijas avotus, noteikšanas metodiku un vērtēšanas*



*kritērijus, kā arī esošie un potenciālie apdraudošie faktori apsekotajā teritorijā un to ietekmes vērtējums*

Objektā nav konstatētas īpaši aizsargājamās un retās vaskulāro augu sugas un vaskulāro augu sugas, kurām veidojami mikroliegumi.

*Konstatētie Latvijā un Eiropas Savienībā īpaši aizsargājami biotopi, biotopi ar specifiskām izplatības īpatnībām Latvijā un konstatēto biotopu kvalitāte, norādot izmantotos informācijas avotus, noteikšanas metodiku un vērtēšanas kritērijus, kā arī esošie un potenciālie apdraudošie faktori apsekotajā teritorijā un to ietekmes vērtējums*

*Pētāmās teritorijas aizsargājamo dabas un ainavas vērtību labvēlīga aizsardzības statusa nodrošināšanas prasības un darbības, lai uzlabotu konstatēto sugu un biotopu stāvokli un bioloģisko vērtību neatkarīgi no to aizsardzības statusa*

Objektā nav konstatēti Latvijā īpaši aizsargājami biotopi un Eiropas Savienības aizsargājami biotopi.

#### **Slēdziens:**

nekustamā īpašuma „Ores (kadastra Nr. 8070 001 0117, platība 0,3988 ha) teritorijā, kas atrodas Ķekavas novadā, Ķekavas pagastā, Valdlaučos, saskaņā ar MK noteikumiem Nr. 940 (18.12.2012.) „Noteikumi par mikroliegumu izveidošanas un apsaimniekošanas kārtību, to aizsardzību, kā arī mikroliegumu un to buferzonu noteikšanu”, MK noteikumiem Nr. 396 (14.11.2000.) „Par īpaši aizsargājamo sugu un ierobežoti izmantojamo īpaši aizsargājamo sugu sarakstu”, MK noteikumiem Nr. 421 (30.01.2001.) „Noteikumi par īpaši aizsargājamo biotopu veidu sarakstu” un MK noteikumiem Nr.153 (21.02.2006.) „Par Latvijā sastopamo Eiropas Savienības prioritāro sugu un biotopu sarakstu” nav konstatēti Latvijā īpaši aizsargājami biotopi, īpaši aizsargājamās vaskulāro augu sugas un vaskulāro augu sugas, kurām veidojami mikroliegumi, kā arī Eiropas Savienības aizsargājami biotopi.

Atzinums sagatavots uz 4 lpp., pielikumā – zemes robežu plāns uz 1 lpp.

Inga Straupe,

Dabas aizsardzības pārvaldes izsniegtā sertifikāta Nr.022,  
vaskulāro augu, ķērpju, mežu un virsāju, purvu,  
zālāju, jūras piekrastes biotopu eksperte, derīgs 15.07.2010. – 14.07.2018.  
tekošu saldūdeņu eksperte, derīgs 24.02.2016.-23.02.2019.

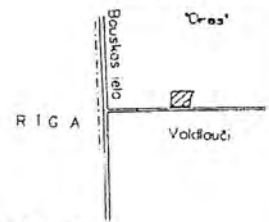
13.06.2016.

EKSPLIKĀCIJA ZEMES LIETOŠANAS VEIDI														
Zemes nogabalu Nr.	Kopplatība ha	TAJĀ SKAITĀ								T.sk. Zem zivju dīķiem	Zem ekām un pogaļiem	Zem ceļiem	Pārējās zemes	Meliorētā lauksaim. izmont. zeme
		Lauksaim. izmont. zeme	Arām- zeme	Augļu dārzī	Pļavas	Gantbas	Meži	Krūmāji	Purvi					
0.3988	0.2708	-	-	0.2708	-	-	-	-	-	-	0.1280	-	-	-

ROBEŽPUNKTU KOORDINĀTAS  
LKS92 TM

	X	Y
926	306766.00	509151.64
27	306769.62	509228.38
10*	306769.72	509230.46
73*	306747.44	509219.74
72*	306741.04	509218.10
71*	306733.63	509217.52
70*	306720.59	509217.17
69*	306715.84	509215.88
111*	306711.86	509213.09
18	306707.91	509150.26
26	306750.78	509151.28

ZEMES  
IZVIETOJUMA ŠĒMA



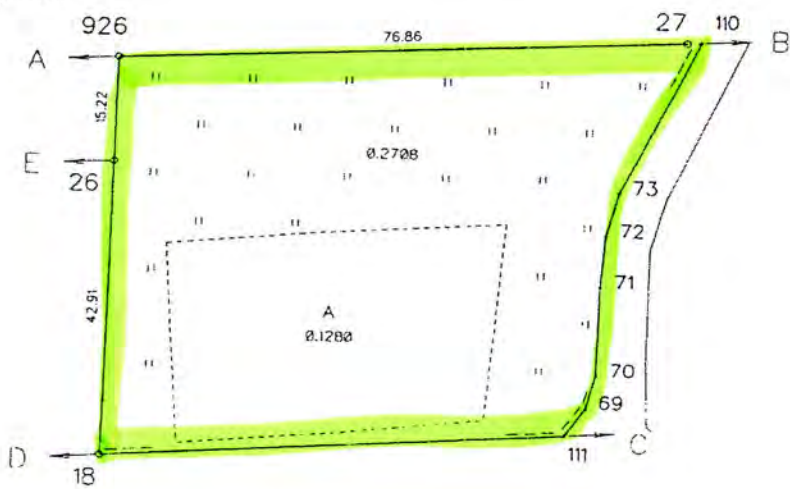
**ATZINUMS**

Par zālāju biotopiem un vaskulārajām augu sugām objektā  
Ķekavas novadā, Ķekavas pagastā, Valdlaučos,  
nekustamā īpašuma „Ores”  
(kadastra Nr. 8070 001 0117; platība 0,3988 ha) teritorijā

Mēroga koeficients 0.999601

\* - apvidu nenostiprināti robežpunkti

Platība 0.3988 ha (3988 kv.m)



NEKUSTAMĀ ĪPAŠUMA LIETOŠANAS TIESĪBU APGRŪTINĀJUMI

010201 - Daugavas upes aizsargjosla - 0.3988ha-

ROBEŽOJOŠĀS ZEMES

- A - B Kotlakaļna evaņģēliski luteriskā draudze
- B - C saimniecība "Vilkmuižnieki"
- C - D Ķekavas pagasta pašvaldības zeme
- D - E saimniecība "Vilkmuižnieki-2"
- E - A Ķekavas pagasta pašvaldības zeme

**Biotopu komplekss:**

- L.2. Pilsētu un ciemu dzīvojamā apbūve
- K. Ruderāli biotopi
  - K.1. Atmatas
  - K.2. Nezālienes
- J. Parki un apstādījumi
  - J.5. Alejas un koku rindas

Objektā nav konstatēti Latvijā īpaši aizsargājami biotopi, īpaši aizsargājamās vaskulāro augu sugas un vaskulāro augu sugas, kurām veidojami mikroliegumi, kā arī Eiropas Savienības aizsargājami biotopi.

Inga Straupe, Dabas aizsardzības pārvaldes izsniegtā sertifikāta Nr.022, vaskulāro augu, ķērpju, mežu un virsāju, purvu, zālāju, jūras piekrastes biotopu eksperte, derīgs 15.07.2010. – 14.07.2018. tekošu saldūdeņu eksperte, derīgs 24.02.2016.-23.02.2018.

**SIA "REGIONĀLIE PROJEKTI"**

Reģ. Nr. 40003404474  
Rūpniecības iela 32b-2,  
Rīga, LV-1045

**ATZINUMS**

**Par mežu biotopiem un vaskulārajām augu sugām objektā  
Ķekavas novadā, Ķekavas pagastā, Valdlaučos,  
nekustamā īpašuma „Olektīte”  
(kadastra Nr. 8070 001 0048; platība 0,3293 ha) teritorijā**

*Pētāmās teritorijas apsekošanas datums un meteoroloģiskie apstākļi, apsekošanas ilgums, atrašanās vieta (kadastra numurs, adrese, platība) un izpētes metodes*  
Nekustamais īpašums „Olektīte” (kadastra Nr. 8070 001 0048) atrodas Ķekavas novadā, Ķekavas pagastā, Valdlaučos (1.attēls), tā platība 0,3293 ha. Izvērtēts objekta zemes robežu plāns (mērogs 1: 1000). Minētā teritorija apsekota 2016.gada 7.jūnijā, pēc maršruta metodes. Kopējais apsekojuma ilgums – 1 stunda. Laika apstākļi piemēroti, bez lietus.



1.att. Objekta - „Olektīte” (kadastra Nr. 8070 001 0048; platība 0,3293 ha)  
atrašanās vieta Ķekavas novadā, Ķekavas pagastā, Valdlaučos  
(avots: <https://www.balticmaps.lv>)

*Teritorijas statuss atbilstoši aizsargājamām dabas teritorijām noteiktajam statusam*  
Pēc dabas datu pārvaldības sistēmā „Ozols” esošās informācijas objekta teritorijā neatrodas īpaši aizsargājamās dabas teritorijas un nav reģistrētas īpaši aizsargājamās sugas un biotopi, kā arī tā platība nerobežojas ar īpaši aizsargājamām dabas teritorijām.

*Atzinuma sniegšanas mērķis*

Objektā paredzēta lokālpilnoījuma izstrāde ar mērķi - plānotās (atļautās) izmantošanas maiņa no Atklāto telpu (zaļās) teritorijas Z Parku un rekreācijas teritorijas apakšzonējuma ZA2 uz Jauktas centra apbūves teritorijas JC funkcionālo zonējumu nekustamajos īpašumos “Ores” (kad. Nr. 8070 001 0117) un “Olektīte” (kad. Nr. 8070 001 0048) (2.attēls).

*Vispārīgs pētāmās teritorijas apraksts, arī informācija par teritorijas reljefu un mikroreljefu, hidroloģisko režīmu, sastopamajiem biotopiem un attiecīgās grupas sugām, kā arī apsaimniekošanu, norādot dabisko, daļēji dabisko un antropogēnas izcelsmes platību īpatsvaru*

Reljefs objektā veido ieplaku, augsnes pārmitras, platību šķērso neliels grāvis, kas savienojumā ar lielāku grāvi tālāk ietek upē Olektē. Pēc nekustamā īpašuma zemes robežu plāna objektā sastopami meži – 0,3293 ha. Kartogrāfiskā materiāla (ortofoto) analīze liecina, ka platībā kopš 1994.- 1999.gada sastopams mežs (3. un 4. attēls).

Fragments no Ķekavas novada Ķekavas pagasta teritorijas plānojuma



Ķekava, nekustamo īpašumu "Ores", kadastra numurs 8070 001 0117, un „Olektīle”, kadastra numurs 8070 001 0048, robežas.

### 2.att. Lokālpārplānojuma teritorija

(avots: [http://kekava.lv/uploads/filedir/Vija/2016\\_02\\_25/22ores.pdf](http://kekava.lv/uploads/filedir/Vija/2016_02_25/22ores.pdf))



3. un 4.att. Objekta ortofoto (attiecīgi 2013.-2015.gads un 1994.-1999.gads; avots: <https://ozols.gov.lv/ozols>)

Biotopu iedalījumam, raksturojumam un vērtējumam izmantots Latvijas biotopu klasifikators (Kabucis I., red., 2001. *Latvijas biotopi. Klasifikators*. Rīga: Latvijas Dabas fonds. 96.lpp.) un rokasgrāmata „Eiropas Savienības aizsargājami biotopi Latvijā. Noteikšanas rokasgrāmatas 2. precizētais izdevums” (Auniņš A., red., 2013. *Eiropas Savienības aizsargājami biotopi Latvijā*. Rīga: VARAM, 359 lpp.) (pieejams [http://www.varam.gov.lv/lat/publ/publikacijas/dabas\\_aizsardzibas\\_joma/?doc=10539](http://www.varam.gov.lv/lat/publ/publikacijas/dabas_aizsardzibas_joma/?doc=10539)).

Objektā konstatēti sekojošs biotopu komplekss:

1.biotopu grupa **F.Meži**, apakšgrupa **F.2. Slapjie meži**, F.2.3. *Bērzu slapjie meži*, biotops **F.2.3.1. Bērzu slapjie vēri** (5., 6. un 7.attēls).

Mežaudzē dominē bērzi *Betula spp.*, piemistrojumā sastopami atsevišķi melnalkšņi *Alnus glutinosa*, baltalkšņi *Alnus incana*, parastās apses *Populus tremula* un parastās kļavas *Acer platanoides*. Par antropogēno ietekmi liecina liels introducētās sugas – ošlapu kļavas *Acer negundo* – īpatsvars. Krūmu stāvs biezs – sastopams parastais krūklis *Frangula alnus*, parastais pīlādzis *Sorbus aucuparia*, nelielas apses, bērzi,

ošlapu kļavas. Sastopamas lauces, kur dominē lieli lakstaugi un krūmāji. Zemsedze mežam netipiska – liecina par antropogēnu ietekmi. Dominē auglīgu augšņu suga podagras gārša *Aegopodium podagraria*, sausākās vietās bieži sastopama smiltāju ciesa *Calamagrostis epigeios*, mitrākās vietās - parastā ciņusmilga *Deschampsia caespitosa* un parastā vīgrieze *Filipendula ulmaria*, kā arī invazīvā suga – sīkziedu sprigane *Impatiens parviflora*. Mežaudzē veikta mežsaimnieciskā darbība.

2.biotopu grupa **F.Meži**, apakšgrupa **F.6. Krūmāji** (8.attēls).

Krūmāji veidojas laucēs, te sastopami gan kārkli *Salix spp.*, gan parastais krūklis, parastais pilādzis, nelielas apses, bērzi un ošlapu kļavas.

Meža platībā nav konstatēti dabiskie meža biotopi, kā arī īpaši aizsargājamās un retās augu sugas un augu sugas, kurām veidojami mikroliegumi, Latvijā īpaši aizsargājamie biotopi un Eiropas Savienības aizsargājamie biotopi.

*Īss piegulošās teritorijas raksturojums*

Objekts robežojas ar Valdlauču apbūvi, Atpūtas ielu, meža zemēm un lauksaimniecībā izmantojamām zemēm.

*Konstatētās īpaši aizsargājamās sugas vai sugu grupas un to izplatības īpatnības, norādot izmantotos informācijas avotus, noteikšanas metodiku un vērtēšanas kritērijus, kā arī esošie un potenciālie apdraudošie faktori apsekotajā teritorijā un to ietekmes vērtējums*

Objektā nav konstatētas īpaši aizsargājamās un retās vaskulāro augu sugas un vaskulāro augu sugas, kurām veidojami mikroliegumi.



5. un 6.att. Meža biotops ar laucēm



7. un 8.att. Meža biotops un krūmāji

*Konstatētie Latvijā un Eiropas Savienībā īpaši aizsargājamie biotopi, biotopi ar specifiskām izplatības īpatnībām Latvijā un konstatēto biotopu kvalitāte, norādot izmantotos informācijas avotus, noteikšanas metodiku un vērtēšanas kritērijus, kā arī*

*esošie un potenciālie apdraudošie faktori apsekotajā teritorijā un to ietekmes vērtējums*

*Pētāmās teritorijas aizsargājamo dabas un ainavas vērtību labvēlīga aizsardzības statusa nodrošināšanas prasības un darbības, lai uzlabotu konstatēto sugu un biotopu stāvokli un bioloģisko vērtību neatkarīgi no to aizsardzības statusa*

Objektā nav konstatēti Latvijā īpaši aizsargājамie biotopi un Eiropas Savienības aizsargājамie biotopi.

**Slēdziens:**

nekustamā īpašuma „Olektīte” (kadastra Nr. 8070 001 0048; platība 0,3293 ha) teritorijā, kas atrodas Ķekavas novadā, Ķekavas pagastā, Valdlaučos, saskaņā ar MK noteikumiem Nr. 940 (18.12.2012.) „Noteikumi par mikroliegumu izveidošanas un apsaimniekošanas kārtību, to aizsardzību, kā arī mikroliegumu un to buferzonu noteikšanu”, MK noteikumiem Nr. 396 (14.11.2000.) „Par īpaši aizsargājamo sugu un ierobežoti izmantojamo īpaši aizsargājamo sugu sarakstu”, MK noteikumiem Nr. 421 (30.01.2001.) „Noteikumi par īpaši aizsargājamo biotopu veidu sarakstu” un MK noteikumiem Nr.153 (21.02.2006.) „Par Latvijā sastopamo Eiropas Savienības prioritāro sugu un biotopu sarakstu” nav konstatēti Latvijā īpaši aizsargājамie biotopi, īpaši aizsargājамās vaskulāro augu sugas un vaskulāro augu sugas, kurām veidojami mikroliegumi, kā arī Eiropas Savienības aizsargājамie biotopi.

Atzinums sagatavots uz 4 lpp., pielikumā – zemes robežu plāns uz 1 lpp.

Inga Straupe,



Dabas aizsardzības pārvaldes izsniegtā sertifikāta Nr.022,  
vaskulāro augu, ķērpju, mežu un virsāju, purvu,  
zālāju, jūras piekrastes biotopu eksperte, derīgs 15.07.2010. – 14.07.2018.  
tekošu saldūdeņu eksperte, derīgs 24.02.2016.-23.02.2019.

13.06.2016.

Zemes robežbalu Nr.	Kopplatība ha	E K S P L I K Ā C I J A ZEMES LIETOŠANAS VEIDI															
		TAJĀ SKAITĀ						Meži	Kromājumi	Purvi	Zem ūdeņiem	T.sk.		Zem ekām un pagalmiem	Zem ceļiem	Pārējās zemes	Mellorēta lauksaim. izmant. zeme
		Lauksaim. izmant. zeme	Araim. zeme	Augļu dārzai	Plūvas	Ģeņības	Zem zivju dīķiem					Zem zivju dīķiem					
1.	0.3293	—	—	—	—	—	0.2776	—	—	—	0.0126	—	—	—	0.0391	—	—

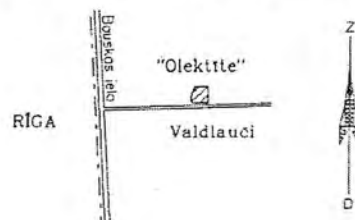
### ROBEŽPUNKTU KOORDINĀTAS

	X	Y
50	306771.99	509278.50
478	306715.98	509278.62
111	306711.86	509213.09
69	306715.84	509215.88
70	306720.59	509217.17
71	306733.63	509217.52
72	306741.04	509218.10
73	306747.44	509219.74
110	306769.72	509230.46
27	306769.62	509228.38

LKS 92 TM  
Mēroga koeficients 0.999601  
Zemes vienības platība -  
0.3293 ha (3293m<sup>2</sup>)  
\* - dabā nenostiprināts punkts

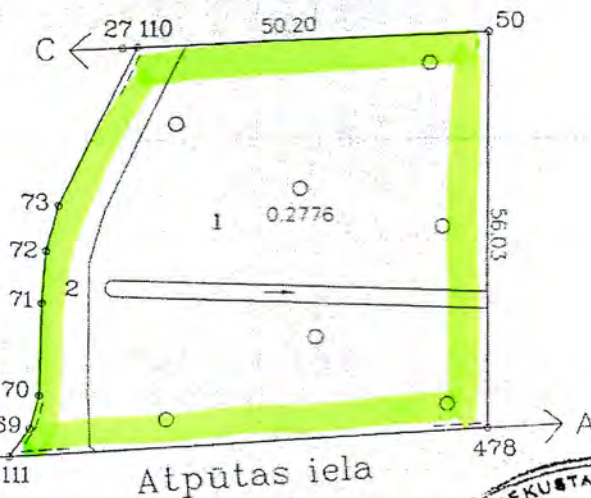
VZD Arhīva eksemplārs  
01-11-2005

### ZEMES GABALA IZVIETOJUMA SHĒMA



### ATZINUMS

Par mežu biotopiem un vaskulārajām augu sugām objektā Ķekavas novadā, Ķekavas pagastā, Valdlaucos, nekustamā īpašuma „Olektīte” (kadastra Nr. 8070 001 0048; platība 0,3293 ha) teritorijā



Atbilst oriģinālam

\* Ķekavas biroja vadītāja

paraksts

K. Plakša

07-02-2006



leģim KHOD  
21-10-2005

### ROBEŽU APRAKSTS

No A līdz B Ķekavas pagasta pašvaldības zeme  
No B līdz C zemes īpašums "Ores"  
No C līdz A Kātlakalna ev.lut. draudzes zeme

### Biotopu komplekss:

- F. Meži
- F.2. Slapjie meži
- F.2.3. Bērzu slapjie meži
- F.2.3.1. Bērzu slapjie vēri
- F.6. Krūmāji

Objektā nav konstatēti Latvijā īpaši aizsargājami biotopi, īpaši aizsargājamās vaskulāro augu sugas un vaskulāro augu sugas, kurām veidojami mikroliegumi, kā arī Eiropas Savienības aizsargājami biotopi.

Inga Straupe,  
Dabas aizsardzības pārvaldes izsniegtā sertifikāta Nr.022, vaskulāro augu, ķērpju, mežu un virsāju, purvu, zālāju, jūras piekrastes biotopu eksperte, derīgs 15.07.2010. – 14.07.2018. tekošu saldūdeņu eksperte, derīgs 24.02.2016.-23.02.2019.

Kad.Nr. 8070 001 0048



## ĶEKAVAS NOVADA PAŠVALDĪBA

Reģ. Nr. 90000048491

Gaismas iela 19 k-9, Ķekava, Ķekavas pagasts, Ķekavas novads, LV-2123,  
tālrunis 67935803, fakss 67935819, e-pasts: [novads@kekava.lv](mailto:novads@kekava.lv)

---

### IZZIŅA

Ķekavas pagasts, Ķekavas novads

2016.gada 20.oktobrī

Nr. 1-25/16/637

Saskaņā ar Ķekavas novada pašvaldības rīcībā esošo informāciju lokālpilnojumā teritorijā nekustamajiem īpašumiem “Ores” ar zemes vienības kadastra apzīmējumu 8070 001 0117 un “Olektīte” ar zemes vienības kadastra apzīmējumu 8070 001 0048 Valdlaučos, Ķekavas pagastā, Ķekavas novadā (turpmāk – Lokālpilnojums) vietējā ģeodēziskā tīkla punkti nav ierīkoti.

Izziņa sagatavota pamatojoties uz SIA “Reģionālie projekti” 2016.gada 10.oktobra vēstuli Nr.16-160/1 par izziņas sniegšanu par vietējā ģeodēziskā tīkla punktiem Lokālpilnojuma teritorijā, kas Ķekavas novada pašvaldībā reģistrēta 2016.gada 17.oktobrī ar reģistrācijas Nr. 1-6/16/7205.

Izziņa pievienojama Lokālpilnojuma izstrādes materiāliem.

Izpilddirektors

A.Liškovskis

**ŠIS DOKUMENTS IR ELEKTRONISKI PARAKSTĪTS AR DROŠU  
ELEKTRONISKO PARAKSTU UN SATUR LAIKA ZĪMOGU**

I.Zālīte, 67847161  
[iveta.zalite@kekava.lv](mailto:iveta.zalite@kekava.lv)





## Zemesgrāmatu apliecība

Rīgas rajona zemesgrāmatu nodaļa

Ķekavas pagasta zemesgrāmatas nodaļums Nr. 1000 0008 8596

Kadastra numurs: 8070 001 0117

Nosaukums: Ores

"Ores", Ķekavas pag., Ķekavas nov.

I.dala 1.iedala			
Ieraksta Nr.	Nekustams īpašums, servitūti un reālnastas	Kopīpašuma dom.daļa	Platība, lielums
1.1.	Zemes gabals ar kadastra apzīmējumu 8070 001 0117. Zemes kopplatība pēc kadastrālās uzmēršanas.		0,3988 ha
1.2.	Atdalīts no nekustama īpašuma Rīgas rajona Ķekavas pagasts, Vilkmuižnieki (Ķekavas pagasta zemesgrāmatas nodaļuma Nr.3381).		
Žurnāls Nr. 300000388572 (17.12.2002), lēmuma datums: 07.01.2003, tiesnesis Liāna Bērziņa			
II.dala 1. iedala			
Ieraksta Nr.	Īpašnieks, personas/nodokļu maksātāja kods, tiesību pamats	Domājamā daļa	Summa, par kādu iegūts īpašums(Ls)
1.1.	Īpašnieks:	1	
2.1.	Pamats: 2002. gada 29. maija pirkuma līgums, 2002. gada 26. novembra vienošanās par grozījumiem pirkuma līgumā, kas apliecināts 29.05.2002.		11000,00
Žurnāls Nr. 300000388572 (17.12.2002), lēmuma datums: 07.01.2003, tiesnesis Liāna Bērziņa			
3.1.	Persona:	0	
3.2.	Īpašnieks:	1/3	20000,00
	Pamats: 2003. gada 3. jūnija pirkuma līgums, 2003. gada 30. jūnija Ķekavas pagasta padomes izziņa par zemes iegūšanu īpašumā Nr.722.		
3.3.	Īpašnieks:	1/3	20000,00
	Pamats: 2003. gada 3. jūnija pirkuma līgums.		
3.4.	Īpašnieks:	1/3	20000,00
	Pamats: 2003. gada 3. jūnija pirkuma līgums, 2003. gada 30. jūnija Ķekavas pagasta padomes izziņa par zemes iegūšanu īpašumā Nr.722.		
Žurnāls Nr. 300000510883 (01.07.2003), lēmuma datums: 14.07.2003, tiesnesis Sarmīte Stūrmane			
4.1.	Persona:	0	
	Īpašuma tiesība izbeigusies.		
4.2.	Īpašnieks: Sabiedrība ar ierobežotu atbildību "SEM PARKS", nodokļu maksātāja kods 40003733584.	1/3	
4.3.	Pamats: 2005. gada 3. maija nekustamā īpašuma pirkuma līgums.		26706,40
Žurnāls Nr. 300001110376 (15.06.2005), lēmuma datums: 11.07.2005, tiesnesis Dainis Šaicāns			
5.1.	Persona:	0	
	Īpašuma tiesība izbeigusies.		
5.2.	Persona:	0	
	Īpašuma tiesība izbeigusies.		

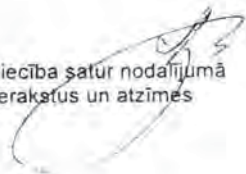
II.daļa 1. iedaļa		
Īpašnieks, personas/nodokļu maksātāja kods, tiesību pamats	Domājamā daļa	Summa, par kādu iegūts īpašums(Ls)
5.3. Īpašnieks: Sabiedrība ar ierobežotu atbildību "SEM PARKS", nodokļu maksātāja kods 40003733584. Domājamā daļa īpašumā palielinājusies par 2/3.	1	
5.4. Pamats: 2005. gada 27. septembra nekustamā īpašuma pirkuma līgums Nr.2.		50000,00
<i>Žurnāls Nr. 300001327028 (11.01.2006), lēmuma datums: 31.01.2006, tiesnesis Velta Karzone-Kere</i>		
6.1. Persona: sabiedrība ar ierobežotu atbildību "SEM PARKS", nodokļu maksātāja kods 40003733584 Īpašuma tiesība izbeigusies.	0	
6.2. Īpašnieks: sabiedrība ar ierobežotu atbildību "GREEN PARKS", nodokļu maksātāja kods 40103513845.	1	
6.3. Pamats: 2012.gada 10.oktobra nekustamā īpašuma pirkuma līgums Nr.C121010-01.		60000,00
<i>Žurnāls Nr. 300003333099 (12.11.2012), lēmuma datums: 15.11.2012, tiesnesis Māra Balode</i>		
III.daļa 1. iedaļa		
Ieraksta Nr.	Lietu tiesības, kas apgrūrina nekustamu īpašumu	Platība, lielums
1.1.	Atzīme- Daugavas upes aizsargjosla Pamats: 2002. gada 26. novembra nostiprinājuma lūgums.	0,3988 ha
<i>Žurnāls Nr. 300000388572 (17.12.2002), lēmuma datums: 07.01.2003, tiesnesis Liāna Bērziņa</i>		

Valsts nodeva Ls 1200,00 samaksāta  
Kancelejas nodeva Ls 15,00 samaksāta

*Žurnāla Nr. 300003333099, datums 12.11.2012., lēmuma datums: 15.11.2012.*

Tiesnesis:

Zemesgrāmatu apliecība satur nodalījumā spēkā esošos ierakstus un atzīmes



Māra Balode



## LATVIJAS REPUBLIKA

Rīgas rajons

Ķekavas pagasts

"Ores"

Nekustamā īpašuma kadastra Nr. 8070 001 0117

## ZEMES ROBEŽU PLĀNS

Robežas noteiktas atbilstoši *Ķekavas pagasta padomes 2002.gada 21.jūnija sēdes protokola izrakstam Nr.10*

Robežu plāns sastādīts pēc 2002.gada uzmērīšanas materiāliem mērogā 1:1000 un izgatavots sakarā ar nekustamā īpašuma "Vilkmuižnieki" sadalīšanu

Zemes platība ir 0.3988 ha ( 3988 kv.m)



VALSTS ZEMES DIENESTS

Lielrīgas reģionālā nodaļa

Kadastra pārvaldes  
Rīgas rajona biroja vadītājs

*A.Gavars*

16-12-2002

EKSPLIKĀCIJA  
ZEMES LIETOŠANAS VEIDI

Zemes nogabalu Nr.	Kopplatība ha	TĀJĀ SKAITĀ														
		Lauksaim. izmant. zeme	Arāmzeme	Augļu dārzi	Pļavas	Ganības	Meži	Krūmāji	Purvi	Zem ūdeņiem	T.sk.		Zem ēkām un pagalmiem	Zem ceļiem	Pārējās zemes	Meliorētā lauksaim. izmant. zeme
											Zem zivju dzīvniekiem	Zem dzīvniekiem				
0.3988	0.2708	-	-	0.2708	-	-	-	-	-	-	-	-	0.1280	-	-	-



ROBEŽPUNKTU KOORDINĀTAS  
LKS92 TM

	X	Y
926	306766.00	509151.64
27	306769.62	509228.38
110	306769.72	509230.46
73	306747.44	509219.74
72	306741.04	509218.10
71	306733.63	509217.52
70	306720.59	509217.17
69	306715.84	509215.88
111	306711.86	509213.09
18	306707.91	509150.26
26	306750.78	509151.28

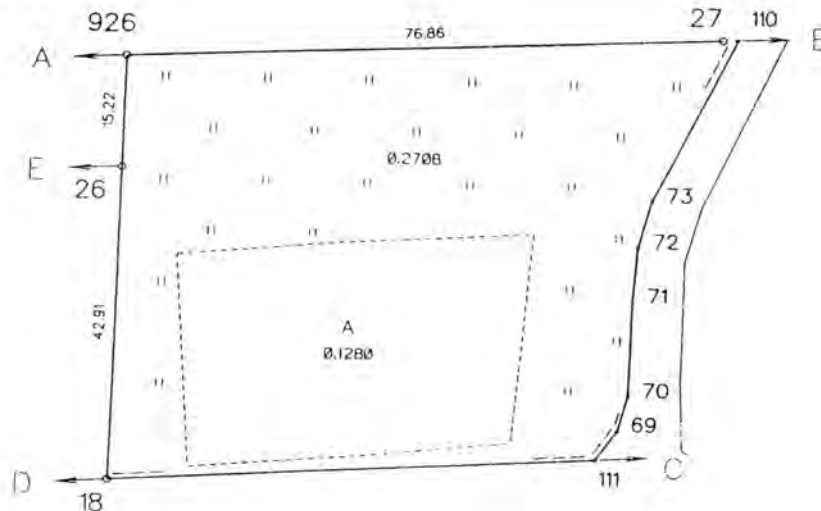
ZEMES  
IZVIETOJUMA SHĒMA



Mēroga koeficients 0.999601

\* - apvidu nenostiprināti robežpunkti

Platība 0.3988 ha (3988 kv.m)



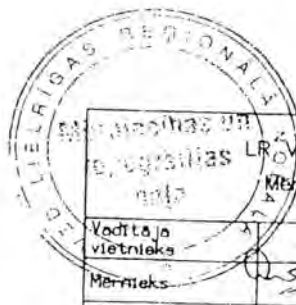
NEKUSTAMĀ IPĀŠUMA LIETOŠANAS TIESĪBU APCRŪTINĀJUMI

010201 - Daugavas upes aizsargjosla - 0.3988ha

ROBEŽOJOSĀS ZEMES

- A - B Katlakalna evaņģēliski luteriskā draudze
- B - C saimniecība 'Vilkmuižnieki'
- C - D Ķekavas pagasta pašvaldības zeme
- D - E saimniecība 'Vilkmuižnieki-2'
- E - A Ķekavas pagasta pašvaldības zeme

Mērogs 1:1000



LR VZD Lielvārdes reģionālās nodaļas  
Saimniecības un topogrāfijas daļa

Vadītāja vietnieks	D. Pētersons	03.12.2002.
Mērnīeks	A. Vāvers I. Sikors	03.10.2002.
Plānu zīmēja	M. Laganovska	28.11.2002.



## Zemesgrāmatu apliecība

Rīgas rajona tiesas Zemesgrāmatu nodaļa

Ķekavas pagasta zemesgrāmatas nodalījums Nr. 100000197060

Kadastra numurs: 80700010048

Nosaukums: Olektīte

"Olektīte", Ķekavas pag., Ķekavas nov.

I daļas 1.iedaļa Nekustams īpašums, servitūti un reālnastas, pievienotie zemes gabali	Domājamā daļa	Platība, lielums
1.1 Zemes gabals ar kadastra apzīmējumu 8070 001 0048. Atdalīts no nekustama īpašuma "Vilkmuižnieki", Ķekavas pag., Rīgas raj. (Ķekavas pagasta zemesgrāmatas nodalījuma Nr. 3381). <i>Žurn. Nr. 300001279373 (30.11.2005), lēmums 02.01.2006, tiesnese Sarmīte Stūrmane</i>		0.3293 ha

II daļas 1.iedaļa Nekustama īpašuma īpašnieks, īpašumtiesību pamats	Domājamā daļa	Summa
1.1 Īpašnieks:	1/3	
1.2 Īpašnieks: )	1/3	
1.3 Īpašnieks	1/3	
1.4 Pamats: 2005. gada 7. novembra pirkuma līgums. <i>Žurn. Nr. 300001279373 (30.11.2005), lēmums 02.01.2006, tiesnese Sarmīte Stūrmane</i>		75739.00 LVL
2.1 Persona: _____ Īpašuma tiesība izbeigusies.	0	
2.2 Persona: _____ Īpašuma tiesība izbeigusies.	0	
2.3 Īpašnieks: sabiedrība ar ierobežotu atbildību "JAA", nodokļu maksātāja kods 40003823854.	2/3	
2.4 Pamats: 2007. gada 13. marta nekustamā īpašuma pirkuma līgums. <i>Žurn. Nr. 300001979911 (19.03.2007), lēmums 02.04.2007, tiesnese Māra Balode</i>		14489.36 LVL
3.1 Persona: _____ Īpašuma tiesība izbeigusies.	0	
3.2 Īpašnieks: sabiedrība ar ierobežotu atbildību "JAA", nodokļu maksātāja kods 40003823854. Domājamā daļa īpašumā palielinājusies par 1/3.	1	
3.3 Pamats: 2007. gada 14. marta nekustamā īpašuma pirkuma līgums. <i>Žurn. Nr. 300001979945 (19.03.2007), lēmums 02.04.2007, tiesnese Māra Balode</i>		7244.68 LVL
4.1 Persona: sabiedrība ar ierobežotu atbildību "JAA", reģistrācijas numurs 40003823854. Īpašuma tiesība izbeigusies.	0	
4.2 Īpašnieks: SIA "GREEN PARKS", reģistrācijas numurs 40103513845.	1	

II daļas 1.iedaļa Nekustama īpašuma īpašnieks, īpašumtiesību pamats	Domājamā daļa	Summa
4.3 Pamats: Rīgas apgabaltiesas Civillietu tiesu kolēģijas 2014.gada 29.aprīļa lēmums lietā Nr.C04172314 Nr.C-1723-14/17. <i>Žurn. Nr. 300003717710 (23.09.2014), lēmums 30.09.2014, tiesnese Everita Ancāne</i>		12382.97 EUR
II daļas 2.iedaļa Atzīmes un aizliegumi, pēcmantinieku iecelšana, mantojuma līgumi, šo ierakstu pārgrozījumi un dzēsumi		
3.1 Atzīme Nr. 1.1 un ieraksts Nr. 1.2 (žurnāla Nr. 300003497787, 02.09.2013) dzēsti. Pamats: Rīgas apgabaltiesas Civillietu tiesu kolēģijas 2014.gada 29.aprīļa lēmums lietā Nr.C04172314 Nr.C-1723-14/17.		
3.2 Atzīme Nr. 2.1 un ieraksts Nr. 2.2 (žurnāla Nr. 300003596370, 24.02.2014) dzēsti. Pamats: Rīgas apgabaltiesas Civillietu tiesu kolēģijas 2014.gada 29.aprīļa lēmums lietā Nr.C04172314 Nr.C-1723-14/17. <i>Žurn. Nr. 300003717710 (23.09.2014), lēmums 30.09.2014, tiesnese Everita Ancāne</i>		
III daļas 1.iedaļa Lietu tiesības, kas apgrūrina nekustamu īpašumu		Platība, lielums
1.1 Atzīme - Daugavas upes aizsargjosla.		0.3293 ha
1.2 Atzīme - servitūts - tiesība uz braucamo ceļu.		0.0391 ha
1.3 Pamats: 2005. gada 7. novembra nostiprinājuma lūgums nekustamā īpašumā sadalīšanai, nekustamā īpašuma "Olekīte", Valdlauči, Ķekavas pag., Rīgas raj., zemes robežu plāns. <i>Žurn. Nr. 300001279373 (30.11.2005), lēmums 02.01.2006, tiesnese Sarmīte Stūrmane</i>		
IV daļas 4., 5. iedaļa Ķīlas tiesību dzēsumi		Summa
1.1 Dzēsta atzīme - ķīlas tiesība (1., 2. iedaļas ieraksts Nr.1.1, žurnāla Nr. 300002405474, 19.03.2008). Pamats: Rīgas apgabaltiesas Civillietu tiesu kolēģijas 2014.gada 29.aprīļa lēmums lietā Nr.C04172314 Nr.C-1723-14/17. <i>Žurn. Nr. 300003717710 (23.09.2014), lēmums 30.09.2014, tiesnese Everita Ancāne</i>		1299594.20 EUR
2.1 Dzēsta atzīme - ķīlas tiesība (1., 2. iedaļas ieraksts Nr.2.1, žurnāla Nr. 300002540247, 24.09.2008) Pamats: Rīgas pilsētas Centra rajona tiesas 2014.gada 17.septembra lēmums lietā Nr.3.12-1917/5, 2008.g. <i>Žurn. Nr. 300003717724 (23.09.2014), lēmums 30.09.2014, tiesnese Everita Ancāne</i>		126781.63 EUR

Kancelejas nodeva 21.34 EUR samaksāta

Valsts nodeva 801.86 EUR samaksāta

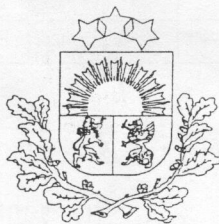
Žurnāla Nr. 300003717710, datums 23.09.2014, lēmuma datums 30.09.2014

Tiesnese

Zemesgrāmatu apliecība satur nodalījumā spēkā esošos ierakstus un atzīmes



Everita Ancāne



LATVIJAS REPUBLIKA

**Rīgas rajons***Ķekavas pagasts**Valdlauči**"Olektīte"*Nekustamā īpašuma kadastra Nr. 8070 001 0048**ZEMES ROBEŽU PLĀNS**

Robežas noteiktas atbilstoši 2005.gada 16.septembra Rīgas rajona Ķekavas pagasta padomes sēdes lēmumam, protokols Nr.11 5.5.4.paragrāfs.

Robežu plāns sastādīts pēc 2002.gada robežu uzmērīšanas materiāliem mērogā 1:1000 un izgatavots sakarā ar nekustamā īpašuma "Vilkmuižnieki" ar kadastra Nr. 8070 001 0060 sadalīšanu.

Zemes platība ir 0.3293 ha.



VALSTS ZEMES DIENESTS  
Lielrīgas reģionālā nodaļa

Kadastra pārvaldes  
Rīgas rajona biroja vadītājs

*K.Blanka*

07-02-2006

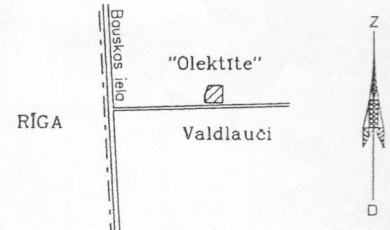
Zemes nogabalu Nr.	Kopplatība ha	EKSPLIKĀCIJA ZEMES LIETOŠANAS VEIDI														
		TAJĀ SKAITĀ						Meži	Krumāji	Purvi	Zem ūdeņiem	T.sk. Zem zivju dīķiem	Zem ekām un pagalmiem	Zem ceļiem	Parejas zemes	Mellorēta lauksaim. izmant. zeme
		Lauksaim. izmant. zeme	Aram-zeme	Augļu dārzi	Plavas	Ganības										
		1.	0.3293	—	—	—	—									

ROBEŽPUNKTU KOORDINĀTAS

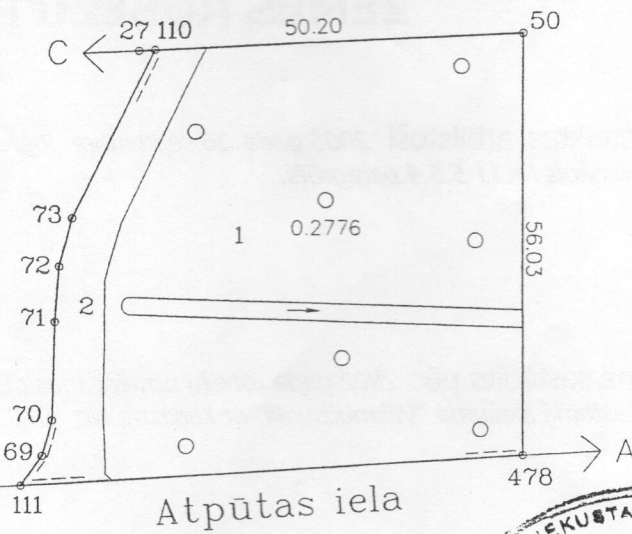
	X	Y
50	306771.99	509278.50
478	306715.98	509278.62
111	306711.86	509213.09
69	306715.84	509215.88
70	306720.59	509217.17
71	306733.63	509217.52
72	306741.04	509218.10
73	306747.44	509219.74
110	306769.72	509230.46
27	306769.62	509228.38

VZD Arhīva eksemplārs  
01-11-2005

ZEMES GABALA IZVIETOJUMA SHĒMA



LKS 92 TM  
Mēroga koeficients 0.999601  
Zemes vienības platība -  
0.3293 ha (3293m<sup>2</sup>)  
- dabā nenostiprināts punkts



Atbilst oriģinālam

\* Rīgas biroja vadītāja  
vietniece

K. Blanka  
07-02-2006



Izīm. KAGD  
21-10-2005

NEKUSTAMĀ IPĀŠUMA LIETOŠANAS TIESĪBU APMĒRINĀJUMI

1.010201 - Daugavas upes aizsargjosla 0.3293 ha  
2.050203 - servitūts-tiesība uz braucamo ceļu 0.0391 ha

ROBEŽU APRAKSTS

No A līdz B Ķekavas pagasta pašvaldības zeme  
No B līdz C zemes īpašums "Ores"  
No C līdz A Katlakalna ev.lut. draudzes zeme

Mērogs 1:1000

Piezīmes: robežas uz mērija l.Šikors 03.10.2002

Kad.Nr. 8070 001 0048

SIA "Amellus"			
Direktore		I. Geriņa	13.10.2005
Zīmēja		K. Lazdiņš	13.10.2005



## LOKĀLPLĀNOJUMA IZSTRĀDĀTĀJS



RŪPNIECĪBAS IELA 32B – 501, RĪGA, LV – 1045

TĀLRUNIS +371 67320809

E-PASTS: [birojs@rp.lv](mailto:birojs@rp.lv)

[www.rp.lv](http://www.rp.lv)